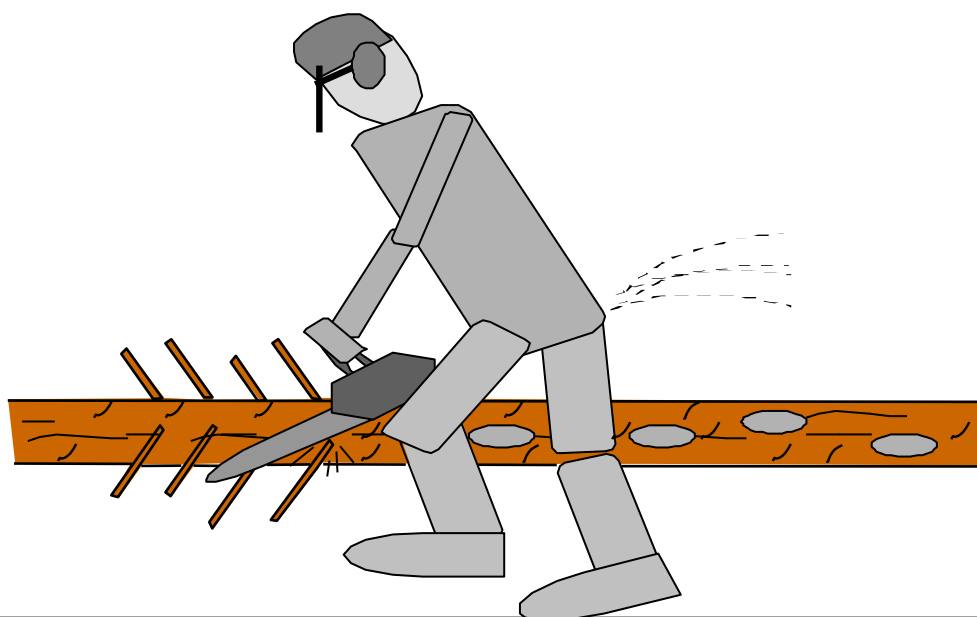


Regulamin

MISTRZOSTWA ŚWIATA

DRWALI



Edycja: Polska 2024

Stali sponsorzy IALC:



SPIS TREŚCI

Punkt	Tytuł	Strona
	SPIS TREŚCI	2
I	WYMAGANIA OGÓLNE	4
1	Informacje ogólne	4
2	Pilarka (sprzęt)	4
II	KONKURENCJE ZAWODÓW	4
III	SYSTEM OCENY REZULTATÓW	5
IV	KLASYFIKACJE / RANKING	5
1	Kategoria profesjonalna	5
2	Juniorzy – kategoria U24	5
3	Klasyfikacja w przypadku równej ilości punktów	5
V	WARUNKI UCZESTNICTWA	6
VI	SĘDZIOWANIE I OCENA REZULTATÓW	6
1	Jury	6
2	Sędziowie konkurencji	6
3	Obserwatorzy międzynarodowi	6
4	Sędziowie punktowi	6
5	Sędziowie konkurencji	7
6	Obserwatorzy międzynarodowi	9
7	Sędziowie punktowi	9
VII	PRZEPISY BEZPIECZEŃSTWA	10
	Tabela Punkty karne za nieprzestrzeganie przepisów bezpieczeństwa	10
VIII	PRZEBIEG KONKURENCJI	11
1	ŚCINKA DRZEW I MASZTÓW	11
1.1	Informacje ogólne	11
1.2	Przygotowanie miejsca rozgrywania konkurencji	13 / 16
1.3	Przygotowanie konkurencji ścinki drzew / masztów	13 / 16
1.4	Rozpoczęcie i zakończenie konkurencji	13 / 17
1.5	Ocena wyników	13 / 17
1.6	Poszczególne etapy ścinki drzew / masztów	14 / 17
1.7	Pomiary i ocena	19

Punkt	Tytuł	<u>Strona</u>
2	Wymiana piły łańcuchowej	25
2.1	Informacje ogólne	25
2.2	Przygotowanie miejsca rozgrywania konkurencji	26
2.3	Przygotowanie konkurencji wymiany piły łańcuchowej	26
2.4	Rozpoczęcie i zakończenie konkurencji	26
2.5	Ocena rezultatów	27
2.6	Poszczególne etapy wymiany piły łańcuchowej	27
2.7	Pomiary i ocena	27
3	Przerzynka kombinowana (złożona)	29
3.1	Informacje ogólne	29
3.2	Przygotowanie miejsca rozgrywania konkurencji	29
3.3	Przygotowanie konkurencji przerzynki kombinowanej	30
3.4	Rozpoczęcie i zakończenie konkurencji	30
3.5	Ocena rezultatów	31
3.6	Poszczególne etapy przerzynki kombinowanej	31
3.7	Pomiary i ocena	31
4	Przerzynka na dokładność (precyzyjna)	36
4.1	Informacje ogólne	36
4.2	Przygotowanie miejsca rozgrywania konkurencji	36
4.3	Przygotowanie konkurencji przerzynki na dokładność	37
4.4	Rozpoczęcie i zakończenie konkurencji	38
4.5	Ocena wyników	38
4.6	Poszczególne etapy przerzynki na dokładność	38
4.7	Pomiary i ocena	39
5	Okrzesywanie	41
5.1	Informacje ogólne	41
5.2	Przygotowanie miejsca rozgrywania konkurencji	42
5.3	Przygotowanie konkurencji okrzesywania	42
5.4	Rozpoczęcie i zakończenie konkurencji	43
5.5	Ocena rezultatów	43
5.6	Poszczególne etapy okrzesywania	43
5.7	Pomiary i ocena	43
<u>IX</u>	LISTA KRAJÓW BIORĄCYCH UDZIAŁ W MISTRZOSTWACH ŚWIATA	47

I. WYMAGANIA OGÓLNE

1. Informacje ogólne

W niniejszym regulaminie o zawodnikach mówi się w rodzaju męskim, ale należy rozumieć, że w zawodach mogą również brać udział kobiety.

Z zasady postanowienia niniejszego regulaminu, polecenia wydawane przez sędziów oraz obowiązujące przepisy BHP obowiązują na mistrzostwach świata.

Celem mistrzostw świata jest promocja profesjonalnych umiejętności, ducha sportowego, zapobiegania wypadkom i przyjaźni pomiędzy zawodnikami ze wszystkich krajów. Jest to również dobra okazja do pokazania szerszej publiczności prac wykonywanych w lasach.

Zawodnicy muszą mieć na sobie swoje oficjalne numery startowe. Wszelkie reklamy sponsorów umieszczane na odzieży nie mogą być sprzeczne z dobrymi obyczajami.

Zawodnik sam musi zapewnić sobie polisę ubezpieczeniową. Organizatorzy nie będą ponosić żadnej odpowiedzialności w tym zakresie.

W przypadku, gdy zawodnik w trakcie zawodów spowoduje wypadek, o jego dalszym udziale w zawodach zadecyduje lekarz lub jury. w przypadku odwołania zawodów, w każdej z klas liczyć się będą tylko punkty uzyskane do momentu odwołania.

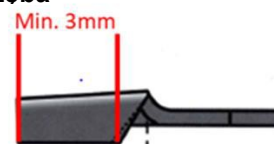
2. Pilarka

Zawodnicy w trakcie całych zawodów używać będą tej samej pilarki, która wyposażona będzie standardowo. Przed poszczególnymi konkurencjami pilarki i prowadnice będą kontrolowane i opatrywane etykietami. Jeżeli zawodnik umyślnie będzie korzystał z pilarki posiadającej niezatwierdzone modyfikacje, zostanie on zdyskwalifikowany, nawet w przypadku, gdy modyfikacje te nie zostaną zauważone podczas kontroli pilarki. Zawodnik może korzystać z zapasowej pilarki tego samego typu po uzyskaniu zgody jury w przypadku, gdy jego pilarka zostanie uszkodzona w trakcie zawodów. w trakcie zawodów dopuszczalne jest używanie 3 prowadnic o różnej długości i 4 pił łańcuchowych. Długość ogniw tnących pilarki musi wynosić co najmniej 3 milimetry, mierząc przy najkrótszej części półki.

Sprawdzane są następujące elementy:

- Hamulec piły łańcuchowej.
- Długość zębów pił łańcuchowych.
- Długość śrub mocujących prowadnicę.
- Stan gwintów do mocowania prowadnicy.
- Cała pilarka pod kątem jej zgodności ze standardem.

długość zęba



Wszyscy zawodnicy muszą złożyć swój podpis zaświadczając, że ich pilarki są standardowe. w trakcie mistrzostw świata wybieranych jest losowo kilka pilarek, które są sprawdzane ponownie.

II. KONKURENCJE ZAWODÓW

Mistrzostwa obejmują następujące konkurencje:

- Ścinkę drzew.
- Wymianę piły łańcuchowej.
- Przerzynkę kombinowaną (złożoną).
- Przerzynkę na dokładność (precyzyjną).
- Okrzesywanie.

III. SYSTEM OCENY WYNIKÓW

Zawodowe umiejętności zawodników odzwierciedlane są w wynikach mistrzostw. Jeżeli zawodnik osiąga dobre wyniki (krótki czas, precyzja, jakość), otrzymuje punkty, które następnie są sumowane. Jeżeli wyniki nie są dobre lub są niewystarczające (nieprzestrzeganie przepisów bezpieczeństwa, uszkodzenie drewna itp.), zawodnik otrzymuje punkty karne, które są odejmowane od wyniku końcowego. Punkty karne mogą być przyznawane wielokrotnie za powtarzające się nieprzestrzeganie przepisów bezpieczeństwa. Niemniej jednak, minimalna liczba punktów za każdą konkurencję wynosi zero (nie są przyznawane punkty ujemne).

IV. KLASYFIKACJA / RANKING

Wyróżniane są następujące kategorie:

1. Kategoria profesjonalna PROF (kobiety / mężczyźni)

a) Klasyfikacja drużynowa

Na podstawie punktów zdobytych we wszystkich 5 konkurencjach przez trzech zarejestrowanych wcześniej zawodników z danego kraju (z wyjątkiem U24), zostanie sporządzona klasyfikacja drużynowa (drużynowy mistrz świata). Uczestnicy biorący udział w klasyfikacji drużynowej muszą być imiennie zarejestrowani w formularzu. Zmiany przydzielenia do danej kategorii w trakcie Mistrzostw Świata są niedozwolone. Zawodniczka w klasie kobiet może być zgłoszona do klasyfikacji drużynowej.

b) Klasyfikacja indywidualna (kobiety / mężczyźni)

Całe mistrzostwa (5 konkurencji / indywidualny mistrz świata).
W ramach poszczególnych konkurencji (mistrz konkurencji).

2. Kategoria juniorska U24

a) Klasyfikacja indywidualna (kobiety / mężczyźni)

Całe mistrzostwa (5 konkurencji / indywidualny mistrz świata U24).
W ramach poszczególnych konkurencji (mistrz konkurencji U24).

3. Klasyfikacja w przypadku równej ilości punktów

a) Klasyfikacja indywidualna

1. Zawodnik z mniejszą liczbą punktów karnych.
2. Zawodnik z wyższą liczbą punktów za konkurencję ścinki drzew.

b) Klasyfikacja konkurencji

Ścinka drzew:

1. Całkowita liczba punktów zgodnie z tabelą 3.
2. Lepszy czas.

Wymiana pily łańcuchowej:

1. Mniejsza liczba punktów karnych.
2. Lepszy czas zgodnie z tabelą 9.

Przerzynka kombinowana (złożona):

1. Całkowita liczba punktów – tabela 12.
2. Lepszy czas – tabela 10.

Przerzynka na dokładność (precyzyjna):

1. Całkowita liczba punktów – tabela 15.
2. Lepszy czas – tabela 13.

Okrzesywanie:

1. Zawodnik z mniejszą liczbą punktów karnych.
2. Lepszy czas – tabela 16.

c) Klasyfikacja drużynowa

1. Drużyna z mniejszą liczbą punktów karnych.
2. Drużyna z lepszym indywidualnie zawodnikiem.

Trzech zawodników/trzy drużyny z największą liczbą punktów nagrodzonych zostanie standardowo trzema medalami (złotym, srebrnym i brązowym), zawieszonymi na wstążkach.

V. WARUNKI UCZESTNICTWA

Udział w mistrzostwach świata wziąć mogą przedstawiciele wszystkich krajów, pod warunkiem, że są one członkami IALC lub opłacą wpisowe w wysokości dwóch składek członkowskich. Składka członkowska IALC lub odpowiednie wpisowe muszą zostać wpłacone przed rejestracją kraju w zawodach. (Obecnie: 2000 EUR / rok) lub wpisowego (aktualnie: 6000 EUR / MŚ).

Wszyscy zawodnicy muszą posiadać umiejętności, które dają możliwość wykonania wszystkich zadań w ramach poszczególnych konkurencji bez odniesienia obrażeń osobistych. Wiek zawodników w kategorii U24 (kobieta lub mężczyzna) nie może przekraczać 24 lat. w tym przypadku o wieku decyduje rok, a nie dzień i miesiąc urodzenia.

Liczba zawodników ograniczona jest do maksymalnie 5 (4 w kategorii profesjonalnej i 1 w kategorii U24 – kobieta lub mężczyzna) . Za selekcję zawodników odpowiadają kraje biorące udział w mistrzostwach. Aby wyłonić drużynę należy przeprowadzić przynajmniej jeden neutralny konkurs.

Aktualny mistrz świata w klasyfikacji indywidualnej (PROF + U24) może bronić swojego tytułu w następnych mistrzostwach świata. Jeżeli nie uda mu się zakwalifikować do reprezentacji swojego kraju, zostanie zaproszony do mistrzostw przez IALC, ale w takim przypadku może brać udział w zawodach indywidualnie i nie będzie wliczany do klasyfikacji drużynowej swojego kraju. Dobór wieku do U24 jak wyżej. Zarząd IALC może również zapraszać na mistrzostwa gości, którzy będą brali udział w zawodach, ale nie będą uwzględniani w klasyfikacjach.

Sędziowie, asystenci, członkowie komitetu organizacyjnego i członkowie zarządu IALC są wyłączeni z udziału w zawodach.

Zawodnicy nie będą dyskwalifikowani za obsługę piłarki lewą ręką (zawodnicy leworęczni).

VI. SĘDZIOWANIE I OCENA WYNIKÓW

Przed każdymi zawodami powoływane będą następujące organy:

1. **Jury** – składające się z trzech bezstronnych osób członków IALC, pod kierownictwem Zarządu Komisji technicznej (KT).
2. **Sędziowie konkurencji** – bezstronne osoby z kraju organizującego mistrzostwa, pod kierownictwem członka Komisji Technicznej wyznaczonego przez IALC do sędziowania.
3. **Obserwatorzy międzynarodowi** – jeden obserwator z każdego z krajów, pod kierownictwem członka Komisji Technicznej wyznaczonego przez IALC do zajmowania się sprzętem pomiarowym.
4. **Sędziowie punktowi** – (wyznaczeni przez kraj organizujący mistrzostwa) pod kierownictwem członka Komisji Technicznej wyznaczonego przez IALC do zajmowania się regulaminem.

Wszelkie problemy dotyczące sędziowania rozwiązywane są przez jury pod kierownictwem Szefa Komisji Technicznej. Od decyzji podjętych przez sędziów konkurencji przysługuje odwołanie, ale decyzje jury są ostateczne i nie ma możliwości odwołania od nich.

Rezultaty oceniane są przez sędziów konkurencji. Wszyscy sędziowie konkurencji przechodzą szkolenie IALC i znają podstawy sędziowania. Każdy z sędziów posiada uprawnienia sędziowskie IALC.

Obserwatorzy międzynarodowi monitorują sędziów, zgłaszając wszelkie nieprawidłowości lub błędnie przeprowadzone pomiary jury i odwołując się od decyzji sędziów. Jury zobowiązane jest do natychmiastowego zajęcia się zgłaszanymi zastrzeżeniami.

Jury

W skład jury wchodzi trzy bezstronne osoby pod kierownictwem Szefa Komisji Technicznej.

Do zadań jury należy:

- Przyjmowanie protestów.
- Sprawdzanie czasu przeznaczanego na składanie odwołań.
- Podejmowanie ostatecznych decyzji w sprawie odwołań.

- Decydowanie o trwaniu lub odwołaniu mistrzostw (np. w przypadku złych warunków pogodowych).
- Monitorowanie pomiarów i sprzętu pomiarowego.
- Monitorowanie sędziów punktowych i kontrola list rankingowych.

Jeżeli rezultat jest kwestionowany przez zawodnika, zarówno zawodnik, jak i kapitan drużyny mają prawo wystosowania do jury pisemnego protestu w czasie określonym przez protokół oceny (30 minut od momentu dokonania oceny – zapisania czasu zakończenia konkurencji).

Podjęta wówczas decyzja jury jest ostateczna i nie ma możliwości odwołania od niej. Jury decyduje również o ewentualnym powtórzeniu konkurencji.

Aby móc złożyć protest w określonym przepisami czasie, zawodnik musi odebrać swój rezultat od sędziów punktowych po zakończeniu konkurencji. Oznaczony jest czas, który jest wiążący.

5. Sędziowie konkurencji

Do pomiaru rezultatów IALC dostarczy odpowiednie przyrządy pomiarowe, korzystanie z których będzie obowiązkowe.

Przed przeprowadzeniem konkurencji sędziowie są zobowiązani do udzielenia zawodnikom informacji dodatkowych i objaśnienia zasad konkurencji w języku znanym zawodnikom, a także do odpowiedzi na wszelkie pytania zawodników. Aby uniknąć nieporozumień, kraj organizujący mistrzostwa zatrudnia i opłaca wystarczającą liczbę tłumaczy.

Przed rozpoczęciem konkurencji każdy z uczestników musi potwierdzić swoją gotowość.

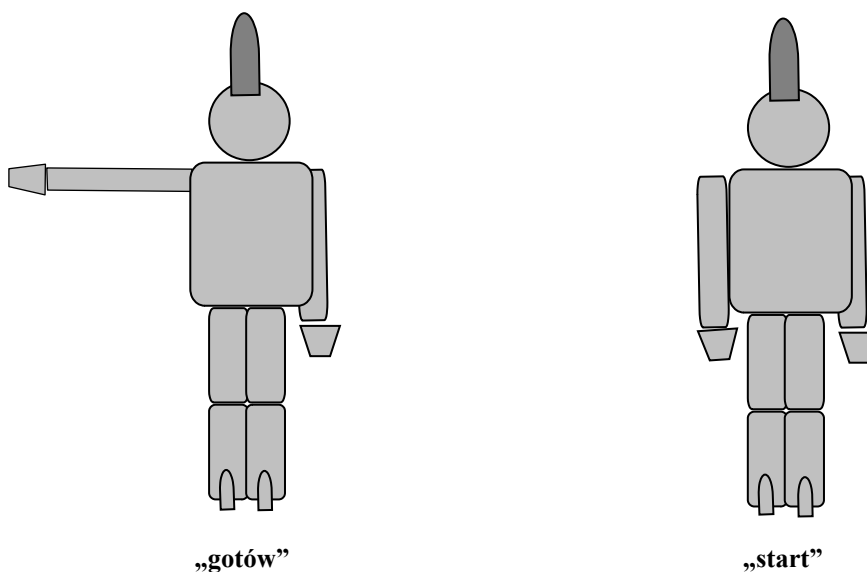
Sędziowie są zobowiązani do dokonania obiektywnej oceny zawodów dla każdego z zawodników. Zasadniczym warunkiem do dokonania obiektywnej oceny jest znajomość regulaminu, a także umiejętność posługiwania się instrumentami i narzędziami pomiarowymi.

Komendy rozpoczynające zawody są takie same dla wszystkich konkurencji, a są to:

„gotów” „start”

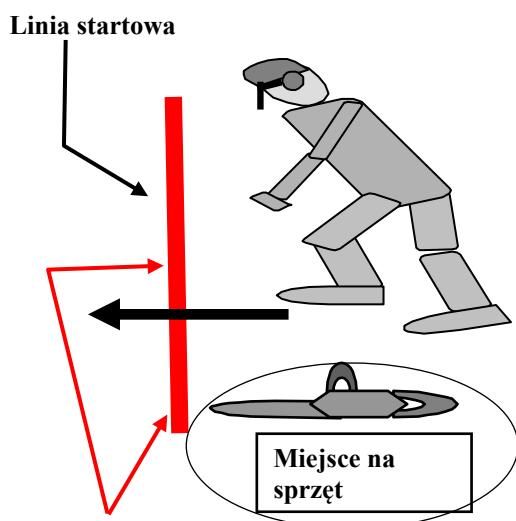
Komenda rozpoczynająca konkurencja jest zatem podzielona na dwie części, jak pokazano na Rysunku 1.

Rys. 1: Komendy rozpoczynające konkurencje

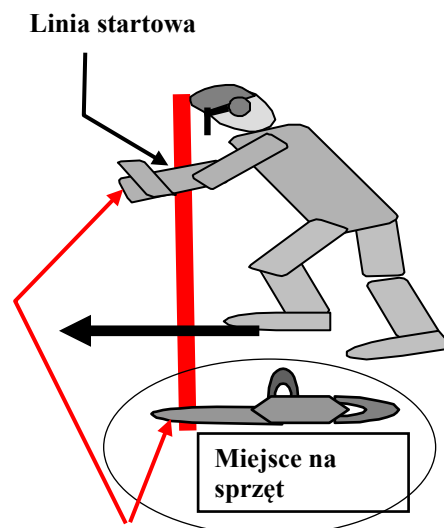


Przed rozpoczęciem konkurencji zawodnik i narzędzia muszą znajdować się w całości przed linią startową (Rysunek 2). Zasada to obowiązuje we wszystkich konkurencjach. Oznacza to, że po zgłoszeniu przez zawodnika gotowości żadna część ciała ani sprzęt nie może przekraczać linii startu przed sygnałem startu (zbyt wczesne rozpoczęcie konkurencji). Przed startem piłarkę można trzymać jedną ręką za uchwyt przedni.

Rysunek 2 Pozycja startowa dla wszystkich konkurencji



Prawidłowo. Osoba i sprzęt znajdują się przed linią



Nieprawidłowo. Osoba i sprzęt znajdują się za linią startową

W trakcie mistrzostw sędziowie muszą sprawdzać rzetelność metod wykorzystanych przez zawodników oraz to, jak bezpieczna i pewna jest ich praca. Każde naruszenie zasad bezpieczeństwa pracy jest rejestrowane i odnotowywane przez sędziów.

Czas mierzony jest za pomocą dwóch stoperów, za wyjątkiem konkurencji wymiany piły łańcuchowej, kiedy to czas mierzony jest za pomocą zegara cyfrowego widocznego dla publiczności, jednak sędziowie profilaktycznie i tutaj mierzą czas dwoma stoperami (w przypadku poprawnego pomiaru zegarem cyfrowym, ten czas zostaje przyjęty jako czas właściwy). w protokole (formularzu oceny zawodnika) zapisuje się średnią z dwóch pomiarów z dokładnością do setnych sekundy. Jeżeli nie udało się dokładnie zmierzyć czasu, konkurencję należy powtórzyć.

Po dokonaniu pomiarów i odnotowaniu wyników, sędziowie podpisują formularz, potwierdzając tym samym prawidłowość wyników.

Formularze z wynikami pomiarów są osobiście i bezpośrednio przekazywane jury, przedstawicielowi jury lub sędziom punktowym. Zawodnik otrzymuje kopię formularza. Wyniki pomiarów można rejestrować elektronicznie i przysyłać bezpośrednio do biura punktowego. Uczestnik w takim przypadku nie otrzyma kopii protokołu zapisu.

Sędziowie konkurencji dokonują wszystkich pomiarów osobiście. Wyniki są monitorowane przez obserwatorów międzynarodowych. Jury i obserwatorzy międzynarodowi są upoważnieni do żądania powtórzenia pomiarów i do sprawdzania wpisów, ale sami nie mogą dokonywać żadnych wpisów w formularzu. Korekty w protokole muszą być poświadczone podpisem sędziego.

Po ukończeniu zadania zawodnik oraz kapitan (kierownik) drużyny mogą zająć miejsce pozwalające im na obserwowanie pomiarów, ale nie mogą brać udziału w ustalaniu rezultatów i dokonywaniu pomiarów. Instrukcje sędziów są wiążące. Zarówno zawodnik, jak i kapitan drużyny upoważnieni są do

złożenia pisemnego odwołania od wyników w przeznaczonym na to czasie (30 minut od momentu oceny).

Jeżeli regulamin nie stanowi inaczej, średni rezultat zaokrąglany jest w górę lub w dół.

Wyniki pomiarów zapisywane są zgodnie z odczytami urządzeń pomiarowych. Program komputerowy automatycznie zaokrągla ostateczny rezultat w górę lub w dół.

Do wzywania zawodników, przygotowania drzew, transportu sprzętu pomiarowego i przekazywania protokołów (formularzy) sędziom punktowym można korzystać z pomocy asystentów.

Wszelkie problemy mogą być rozwiązywane tylko przez jury. Zanim jury podejmie decyzję, może przepytac zawodników, koordynatora kadry narodowej, obserwatorów międzynarodowych i odpowiednich sędziów konkurencji. Sędziowie i obserwatorzy międzynarodowi są zobowiązani do dostarczenia jury dodatkowych informacji.

6. Obserwatorzy międzynarodowi

Obserwatorzy międzynarodowi nie dokonują żadnych pomiarów. Zajmują się obserwowaniem pracy sędziów konkurencji.

Mogą żądać powtórzenia losowo wybranych pomiarów i są upoważnieni do sprawdzania protokołów (formularzy oceny). Nie są jednak upoważnieni do wprowadzania w nich jakichkolwiek zmian. Są zobowiązani do natychmiastowego zgłaszania jury wszelkich nieprawidłowości lub nieprawidłowych pomiarów, a także pomiarów niezgodnych z regulaminem.

Jeżeli zostanie złożone odwołanie od rezultatu (wyników), obserwatorzy muszą przekazać jury wszystkie informacje, jakie posiadają na dany temat.

Obserwatorzy międzynarodowi nie biorą udziału w ocenie zawodników ze swojego kraju. Jednak aby zawsze zapewnić obecność obserwatora międzynarodowego, do każdej konkurencji wyznaczonych jest dwóch obserwatorów, tak więc kiedy jeden nie bierze udziału w ocenie, drugi może pracować sam.

7. Sędziowie punktowi

Sędziowie punktowi podlegają bezpośrednio jury i odpowiedzialni są za prawidłową ocenę wyników oraz sporządzanie list rankingowych. Są również odpowiedzialni za dopilnowanie, aby zawodnicy byli informowani o rezultatach oceny, a także zajmują się obsługą tablicy wyników.

Kraj organizujący mistrzostwa otrzymuje od IALC program oceny (sprzęt i oprogramowanie), który musi być wykorzystywany do oceny.

Przedstawiciel IALC udziela sędziom punktowym wsparcia koniecznego do obsługi danego programu oraz przeprowadza szkolenie osób, które będą z niego korzystać.

Sędziowie konkurencji odpowiedzialni są za bezpośrednie przekazanie protokołów (formularzy oceny) sędziom punktowym. Sędziowie punktowi przeprowadzają wszystkie oceny rezultatów, przygotowują listy rankingowe i regularnie aktualizują tablicę wyników, wyświetlającą 10 najlepszych zawodników.

Wyniki są nieustannie odnotowywane i muszą być przekazywane zawodnikom, aby mogli oni w wyznaczonym do tego czasie zaprotestować przeciwko wszelkim nieprawidłowym ocenom i/lub nieprawidłowym zapisom. Protokół (formularz oceny) zawiera również informację o czasie przeznaczonym na ewentualne odwołanie.

Do obowiązków sędziów punktowych należy również dopilnowanie tego, aby formularze oceny były natychmiast odbierane przez zawodników, aby nie przekraczali oni czasu przewidzianego na ewentualne odwołania.

Sędziowie punktowi również natychmiast zgłaszają jury nieprawidłowe zapisy, które nie mogą zostać ocenione.

VII. PRZEPISY BEZPIECZEŃSTWA

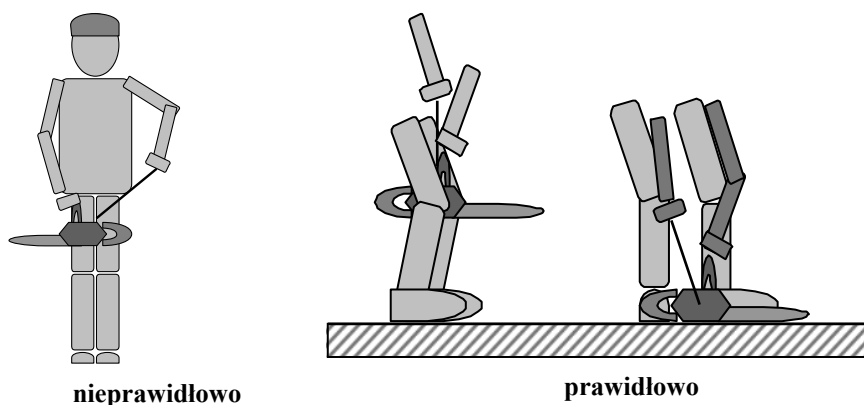
Kraj organizujący mistrzostwa zapewnia pierwszą pomoc, aby wszyscy, którzy odnieśli obrażenia, byli szybko i odpowiednio opatrzeni.

W trakcie mistrzostw świata zawodnicy i sędziowie muszą być odpowiednio ubrani i wyposażeni zgodnie z przepisami. Oznacza to w szczególności kaski (oraz ochronniki słuchu i siatkowe osłony twarzy), rękawice, spodnie chroniące przed przecięciem itp. Wszyscy zawodnicy muszą być wyposażeni w apteczki pierwszej pomocy. Sędziowie, asystenci, jury, obserwatorzy międzynarodowi i przedstawiciele prasy, wchodząc na obszar, w którym rozgrywane są konkurencje, muszą być ubrani i wyposażeni zgodnie z przepisami. Należy korzystać z wszelkiego sprzętu ochronnego (np. asystenci również muszą zakładać ochronniki słuchu).

Zawodnicy, którzy nie będą wyposażeni zgodnie z przepisami (kask, rękawice, spodnie chroniące przed przecięciem itp.) lub którzy nie posiadają apteczki pierwszej pomocy, **zostaną wykluczeni z mistrzostw.**

Kraj organizujący zawody dołoży wszelkich starań, aby zapewnić bezpieczeństwo w trakcie zawodów, ale organizator i IALC nie będą ponosili odpowiedzialności za wypadki spowodowane przez zawodników w trakcie ich przygotowania do zadań lub w trakcie wykonywania zadań lub z powodu wadliwego sprzętu.

Rys. 3: Jak uruchomić pilarkę



Podczas uruchamiania, pilarka musi znajdować się na ziemi lub należy ją trzymać pomiędzy kolanami, jak pokazano na Rysunku 3. Zaleca się uruchamiać pilarkę z włączonym hamulcem bezpieczeństwa, lecz za jego niestosowanie nie będą przyznawane punkty karne.

Każde naruszenie zasad bezpieczeństwa pracy będzie oznaczało przyznanie punktów karnych. Punkty karne za nieprzestrzeganie zasad bezpieczeństwa mogą być przyznawane wielokrotnie w ramach tej samej konkurencji (np. „chodzenie z uruchomioną piłą łańcuchową”).

Punkty karne w poszczególnych konkurencjach przyznawane są zgodnie z Tabelą 1 (poniżej).

Tabela 1: Punkty karne za naruszenie ogólnych zasad bezpieczeństwa

Nr	Naruszenie ogólnych zasad bezpieczeństwa	Punkty karne / konkurencja				
		1	2	3	4	5
1	Wejście na miejsce rozgrywania konkurencji bez wezwania	50	50	50	50	50
2	Praca bez rękawic lub innej ochrony dłoni, kasku, osłony twarzy, ochronników słuchu, butów ochronnych, ochrony nóg (spodni chroniących przed przecięciem)	20		20	20	20
3	Nieprawidłowe uruchamianie pilarki (Rys. 3)	30		30	30	30
4	Dotykanie piły łańcuchowej przy włączonym silniku	50		50	50	50
5	Przemieszczanie się z uruchomioną piłą łańcuchową	20		20	20	20
6	Nieuruchowienie pilarki przez 5 minut	30		30	30	30
7	Praca pilarką jedną ręką przy włączonej pile łańcuchowej	20		20	20	50
8	Obrażenia niewymagające interwencji lekarza	20	20	20	20	20
9	Obrażenia wymagające interwencji lekarza	50	50	50	50	50
10	Praca po zakończeniu dyscypliny	50	50	50	50	50
11	Brak apteczki pierwszej pomocy lub sprzętu ochronnego	Brak zgody na start				

VIII PRZEBIEG KONKURENCJI

1. Ścinka drzew i masztów

1.1 Informacje ogólne

Zawodnik ma pięć minut na ścięciu drzewa tak, aby upadło w wyznaczonym miejscu, z zachowaniem odpowiednich przepisów dotyczących bezpieczeństwa pracy.

Przedstawiciele mediów mogą wejść na obszar rozgrywania konkurencji tylko za zgodą jury i pod nadzorem służb dbających o bezpieczeństwo i pod warunkiem założenia sprzętu ochronnego.

Konkurencja rozgrywana jest w podobnym miejscu dla wszystkich zawodników. Wybrane drzewa muszą być mniej więcej tej samej wysokości, praktycznie tej samej grubości i tego samego gatunku. Średnica pierśnicy (BHD) może wynosić 28-38 cm (patrz Rysunek 9), ale różnice pomiędzy drzewami nie mogą wynosić więcej niż 4 cm. Drzewa pochylające się więcej niż 2 stopnie, o wyjątkowo bujnej koronie lub noszące oznaki butwienia nie nadają się do konkurencji ścinki. w przypadku wszystkich drzew musi istnieć możliwość bezpiecznego obalenia co najmniej w jedną stronę. Określany jest kierunek ścinki w stronę miejsca, w którym możliwe jest bezpieczne obalenie, ale nie musi on być przestrzegany.

Tabela 2 Nachylenie drzew

Wysokość drzewa 50 m, odchylenie od pionu = 1,50 m	Wysokość drzewa 40 m, odchylenie od pionu = 1,20 m
Wysokość drzewa 30 m, odchylenie od pionu = 0,90 m	Wysokość drzewa 20 m, odchylenie od pionu = 0,60 m

Konkurencja ścinki drzew jest ogólnie przeprowadzana w lesie i zawsze na prostych, naturalnie rosnących drzewach.

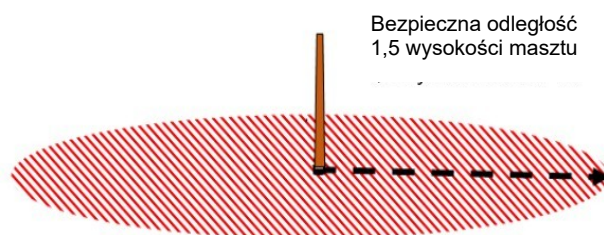
Jeżeli ścinka odbywa się na terenie położonym poza lasem, wszystkie maszty (słupy bez gałęzi) muszą mieć w przybliżeniu tę samą grubość, jednakową wysokość i być z tego samego gatunku. Strefa niebezpieczna wynosi w tym przypadku 1 ½ długości masztu. Maszt powinien wystawać min. 16 m ponad poziom gruntu i mieć pierśnicę około 28 - 38 cm. Wysokość robocza zostanie oznaczona kolorową farbą tuż nad miejscem mocowania masztów.

W strefie zagrożenia (okrąg o średnicy równej dwukrotnej wysokości drzewa lub półtora krotnej wysokości masztu – patrz Rysunek 4) nie mogą znajdować się widzowie.

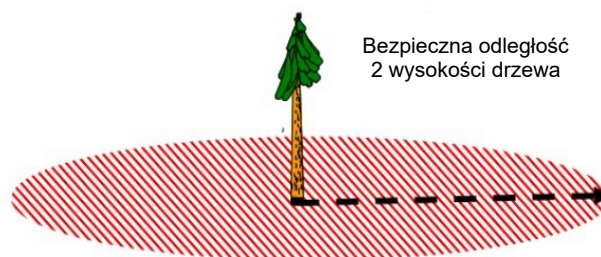
Jeżeli jury zdecyduje się na rozegranie konkurencji ścinki drzew pomimo trudnych warunków atmosferycznych (wiatr), nie ma możliwości składania odwołania dotyczącego warunków, w jakich rozgrywana jest konkurencja.

Zawodnicy zostaną poinformowani przez IALC o miejscu ścinki, rodzaju i średnicy drzew / masztów sześć miesięcy przed mistrzostwami świata.

RYS. 4 Bezpieczna odległość przy ścinie masztów



RYS. 4 Bezpieczna odległość przy ścinie drzew



Aby przypisać drzewa zawodnikom, wyznaczone zostaną strefy. Wszystkie drzewa muszą być ponumerowane przed wyznaczeniem stref (łącznie z drzewami zapasowymi). Z zasady zawodnicy startują w kolejności, w jakiej wyznaczone są strefy. Dozwolone jest podzielenie miejsca rozgrywania konkurencji na osobne pola startowe.

W celu przydzielenia drzew uczestnikom konkursu odbędzie się losowanie. Wszystkie drzewa muszą zostać ponumerowane przed losowaniem (łącznie z drzewami zapasowymi). Z reguły uczestnicy rywalizują zgodnie z kolejnością wylosowanych numerów. Dopuszcza się podział terenu na odrębne pola startowe. Do ścinania masztów przygotowane są cztery pola.

Drzewa kontrolowane są po wylosowaniu numerów. Zawodnicy mają 30 minut na ocenę przydzielonych im drzew, zaakceptowanie ich lub odrzucenie oraz na złożenie odwołania w przypadku, gdy drzewo jest niezgodne z regulaminem. Wówczas jury decyduje, czy odwołanie jest zasadne, czy też nie.

Odwołania złożone później będą uznawane tylko w przypadku, gdy nieprawidłowości nie były wcześniej widoczne, tak jak na przykład zbutwienie drzewa (patrz Rysunek 19). 30-minutowa ocena nie dotyczy masztów.

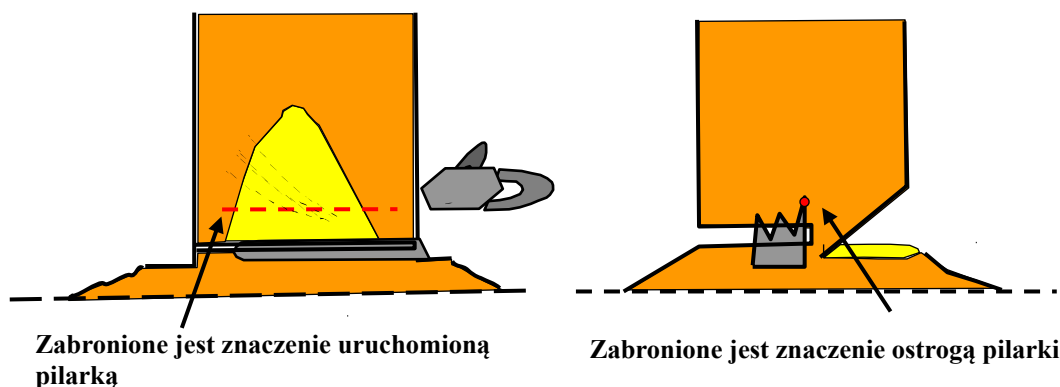
Na miejsce rozgrywania konkurencji mają wstęp tylko: sędziowie, tłumacze, koordynator kadry narodowej, obserwatorzy międzynarodowi, jury, członkowie zarządu IALC oraz aktualnie startujący zawodnik.

W przypadku, gdy jury przyzna zawodnikowi prawo powtórzenia konkurencji po uznaniu odwołania (ukryte nieprawidłowości, takie jak zbutwienie drzewa itp.), zawodnik powtórzy konkurencję po jej zakończeniu przez innych. Zawodnik taki wówczas ścina drzewo / maszt zapasowe z najniższym numerem startowym. W takim przypadku istnieje również możliwość podziału wyznaczonych pól startowych.

Kraj organizujący zawody zapewnia sprzęt i personel w przypadku wystąpienia niebezpiecznych sytuacji (uwalnianie prowadnicy zablokowanej w rzazie, radzenie sobie z drzewami zawieszonymi, usuwanie ściętych drzew / masztów itp.).

Wszelkiego rodzaju sprzęt znaczący (którym można znaczyć pień) lub inne materiały pomocnicze (taśmy miernicze, oznakowane rękawice itp.) są zabronione, tak samo jak niestandardowe znaczniki i sprzęt na pilarkę lub prowadnicę. Na przykład, zabronione jest zaznaczanie flamastrem głębokości rządu na prowadnicę lub znaczenie szerokości zawiasy, wysokości rządu ścinającego lub górnego cięcia rządu skośnego. Zabronione jest również znaczenie wysokości rządu pilarką lub szerokości zawiasy ostrogą pilarki (patrz Rysunek 5).

Rys. 5: Zabronione znaczniki



Do ścinki drzew można używać następujących narzędzi: pilarki, klina, siekiery do rozłupywania, siekiery, dźwigni-obracaka, pion, wiatromierza kierunkowego (niezozwolone są wszelkie przyrządy miernicze).

Wszystkie pomiary zapisywane są na pniaku.

1.2 Przygotowanie miejsca rozgrywania konkurencji

Miejsce ścinki drzew powinno zostać przygotowane w następujący sposób:

- Jeżeli jest to konieczne, podzielenie miejsca rozgrywania konkurencji na pola startowe.
- Wybór i numerowanie drzew (patrz Rysunek 9).
- Ustalenie prowizorycznego kierunku obalania (bezpieczne miejsce obalania).
- Wybór i numerowanie kilku drzew zapasowych.
- Wyznaczenie linii na pniu, powyżej której nie można będzie wykonać żadnego cięcia poziomego (patrz Rysunek 9).
- Ścinka wszystkich drzew, które nie będą wykorzystane w zawodach.
- Ograniczenie dostępu do miejsca rozgrywania konkurencji.
- Wyznaczenie obszaru dla widzów.
- Wyznaczenie miejsca oczekiwania dla zawodników.
- Organizacja obszaru udzielania pierwszej pomocy oraz obszaru dla sędziów punktowych.
- Organizacja chronionego miejsca oczekiwania dla drużyn.
- Przygotowanie toalet i łazienek dla zawodników i widzów.

1.3 Przygotowanie konkurencji ścinki drzew

- Ogłoszenie prowizorycznego kierunku obalania (bezpieczne miejsce obalania).
- Określenie konkretnego kierunku obalania przez zawodnika, znaczenie i ustawianie słupków potwierdzających ostateczny kierunek obalania (patrz Rysunek 6).
- Usunięcie wszelkich leżących drzew z miejsca ścinki.
- Wyznaczanie linii startowych (patrz Rysunek 6).
- Wyznaczenie strefy wycofywania się z lewej i prawej strony drzew (patrz Rysunki 6-8).
- Umieszczenie pilarki i narzędzi za linią startową przed rozpoczęciem konkurencji (patrz Rysunek 6).

1.4 Rozpoczęcie i zakończenie konkurencji

Konkurencja rozpoczyna się, gdy sędzia da sygnał do rozpoczęcia, a kończy się, gdy drzewo uderzy o ziemię.

1.5 Ocena wyników

- Zbyt wczesne rozpoczęcie konkurencji.
- Czas samej ścinki.
- Odchylenie drzewa od kierunku obalania.
- Głębokość i kąt rzazu podcinającego.
- Szerokość zawiasy.
- Różnice wysokości pomiędzy rzazem ścinającym i dolną krawędzią rzazu podcinającego.

- Uszkodzenie pnia.
- Wysokość razu ścinającego.
- Przestrzeganie ogólnych zasad bezpieczeństwa (patrz Tabela 1).

1.6 Poszczególne etapy ścinki drzew

Zawodnik, tłumacz i kierownik drużyny wchodzi na miejsce rozgrywania konkurencji po wezwaniu przez sędziego. Zawodnik zabiera ze sobą pilarkę i sprzęt dodatkowy, a towarzyszy mu asystent/asystenci.

Sędzia wskazuje zawodnikowi drzewo, które ma ściąć oraz ogólny kierunek obalania.

Przy pomocy tłumacza udzielane są odpowiedzi na wszystkie pytania zawodnika. Przed rozpoczęciem konkurencji zawodnik ma 3 minuty na sprawdzenie drzewa i warunków wiatrowych. w przypadku zaakceptowania drzewa protest można złożyć wyłącznie z powodu drzewa „niezgodnego z zasadami”.

Zawodnik określa konkretny kierunek obalania (dowolny kierunek – 360°). Zawodnik sam umieszcza lub pokazuje, gdzie umieścić zaostriżony kołek o długości 1,5 m w odległości 15 m od drzewa. Kołek jest przygotowany tak, aby nie miał wpływu na obalanie drzewa. Zawodnik ma dwie minuty na określenie kierunku obalania. Asystent rozmieszcza dwa dodatkowe 50-centymetrowe kołki w odległości 1 m z każdej strony pierwszego kołka (patrz Rysunek 6). Jeżeli istnieją przeszkody (pniaki itp.) i ustalona zostanie inna odległość, musi ona zostać dokładnie odnotowana.

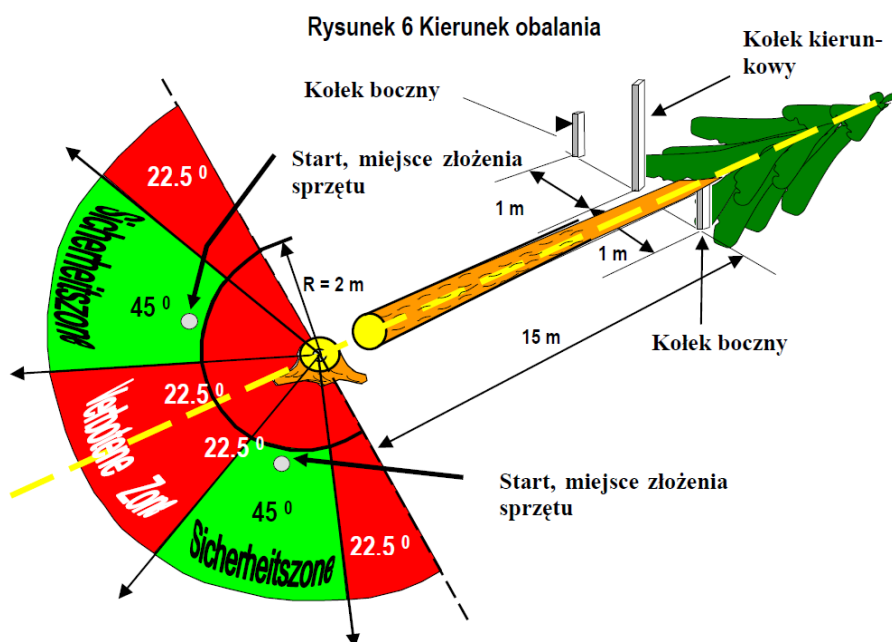
W międzyczasie zawodnik może przygotować pień (usunąć zarośla, ziemię z pnia).

Przed rozpoczęciem konkurencji narzędzia muszą znajdować się w strefie bezpieczeństwa (patrz Rysunek 6). Po rozpoczęciu, zawodnik może przenieść narzędzia w dowolne miejsce.

Czas od momentu sygnału do startu do momentu, gdy drzewo dotknie ziemi mierzony jest za pomocą dwóch stoperów. Jeżeli zawodnik rozpocznie zbyt wcześnie (przed sygnałem danym przez sędziów), przyznane zostanie 20 punktów karnych.

Gdy sędzia da sygnał do startu, zawodnik uruchamia pilarkę, umieszcza ją na ziemi przed linią startową (Rysunek 2) i potwierdza swoją gotowość. Po sygnale „start”, zawodnik bierze pilarkę i narzędzia i ścina drzewo. Aby konkurencja była zaliczona, zawodnik musi ściąć drzewo w przeciągu 5 minut.

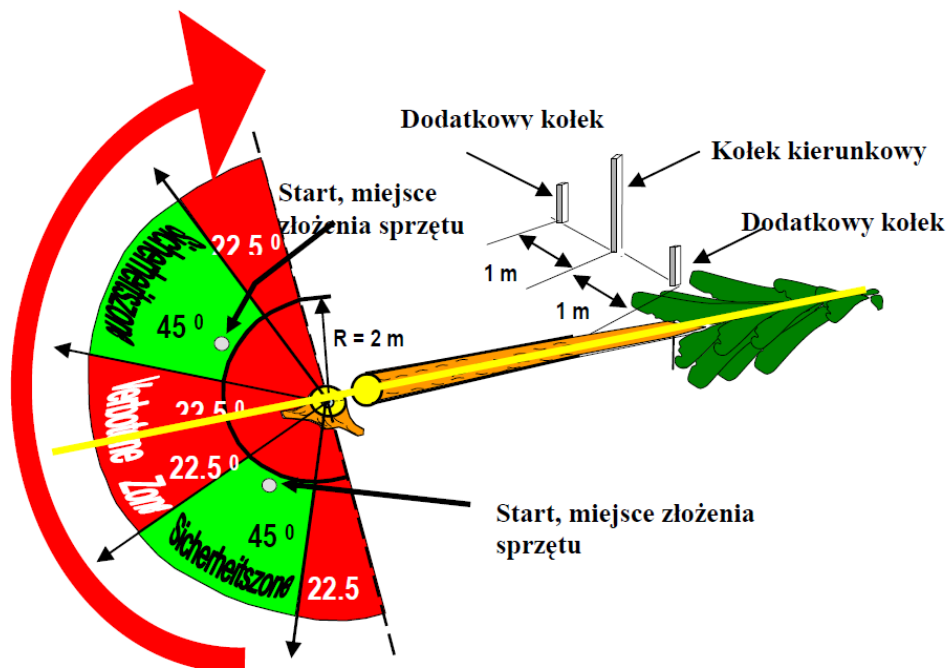
Zanim drzewo upadnie na ziemię, zawodnik musi przejść do jednej ze stref bezpieczeństwa – sektora o szerokości 45°, którego oś znajduje się pod kątem 45° do osi ścinanego drzewa i co najmniej 2 m od środka pnia drzewa. Strefa niebezpieczna to obszar obejmujący 45° z każdej strony sektora wokół osi ścinanego drzewa. w zależności od stopnia ryzyka, zawodnik może wycofać się do jednej ze stref bezpieczeństwa (ścieżek oddalania), (patrz Rysunki 6 – 8).



- zielone pola – strefa bezpieczeństwa (ścieżka oddalania)
- czerwone pola – strefa zakazana

Jeżeli drzewo nie spadnie na kołek kierunkowy, wówczas obszar stref bezpieczeństwa (ścieżek oddalania) odpowiednio się zmienia (Rysunek 7).

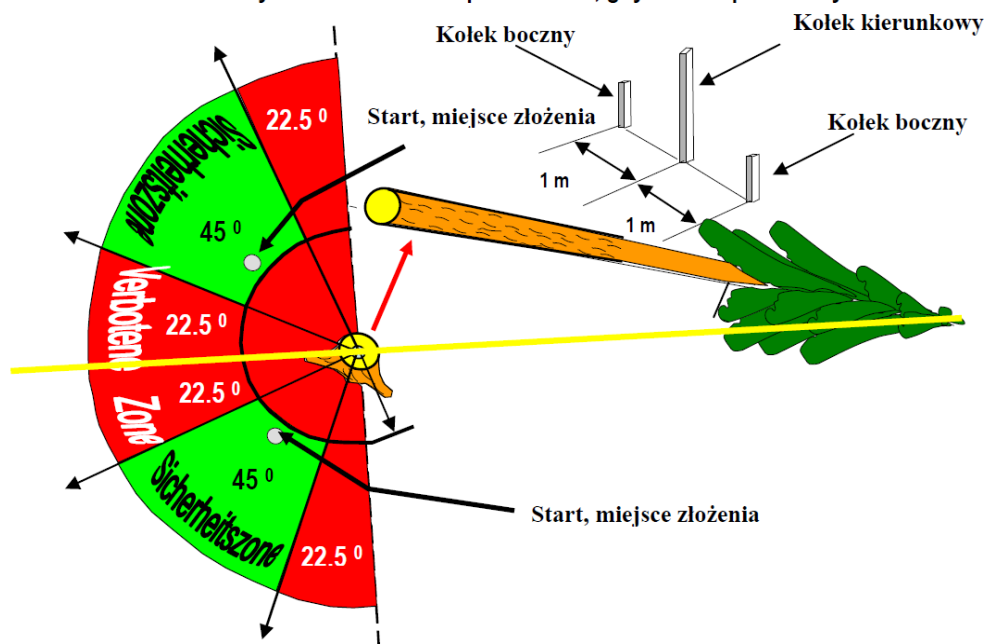
Rysunek 7 Strefa bezpieczeństwa po obaleniu drzewa stanowiącym zagrożenie



- zielone pola – strefa bezpieczeństwa (ścieżka oddalania)
- czerwone pola – strefa zakazana

Gdy drzewo po uderzeniu ziemi podskoczy, wówczas do kłody przyłożony zostanie szablon i wówczas strefa bezpieczeństwa zostanie zmierzona, jak pokazano na Rysunku 8.

Rysunek 8 Strefa bezpieczeństwa, gdy drzewo podskoczy



- zielone pola – strefa bezpieczeństwa (ścieżka oddalania)
- czerwone pola – strefa zakazana

Zawodnik pozostaje w strefie bezpieczeństwa (ścieżce oddalania), aby można było zmierzyć prawidłowe miejsce wycofania. Zawodnik powinien poczekać na instrukcje sędziego.

Po ukończeniu zadania zawodnik oraz kapitan drużyny mogą zająć miejsce pozwalające im na obserwowanie pomiarów, ale nie mogą brać udziału w ustalaniu wyników i dokonywaniu pomiarów. Zarówno zawodnik, jak i kapitan drużyny upoważnieni są do złożenia pisemnego odwołania od rezultatów w przeznaczonym na to czasie (30 minut od momentu zakończenia oceny).

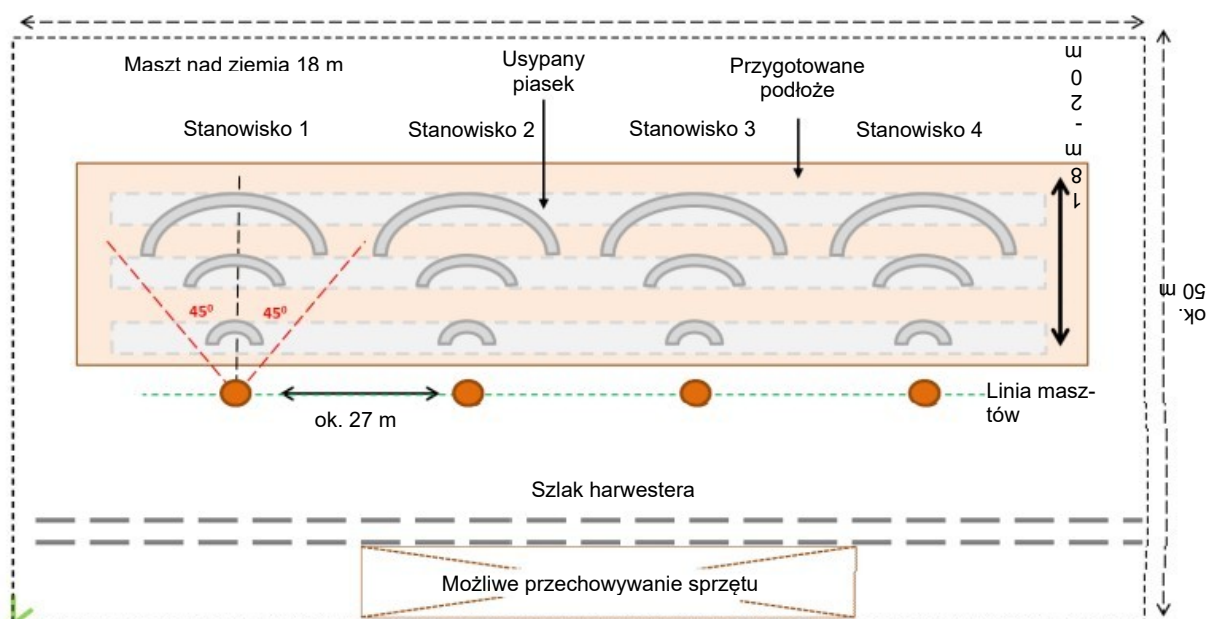
Ścinka masztów

1.2 Przygotowanie miejsca rozgrywania konkurencji

Miejsce ścinki powinno zostać przygotowane w następujący sposób:

- Na płaskim terenie zostaną utworzone 4 pola startowe (łąka, pole, boisko).
- Aby pochłonąć energię upadania należy usypać 3 wały z piasku w taki sposób, aby maszty nie odbijały się ani nie stoczyły po uderzeniu w ziemię.
- Alternatywnie można jeszcze spulchnić mechanicznie powierzchnię podłoża, jeśli zapobiegnie to odbijaniu się i staczaniu masztów.
- Wykonanie mocowań dla masztów.
- Odległość pomiędzy masztami powinna wynosić 1,5 długości masztu.
- Cały teren jest ogrodzony płotem.
- Należy zabezpieczyć miejsce oczekiwania dla zawodników poza terenem ścinki.
- Wyznaczenie miejsc kontroli pilarki.
- Zapewnienie pomieszczeń dla sędziów i służby pierwszej pomocy.
- Zapewnienie odpowiednich maszyn do stawiania i demontowania masztów.
- Należy przygotować zaplecze sanitarne dla uczestników i widzów (WC itp.)

RYS. A – plac zawodów – ścinka masztów

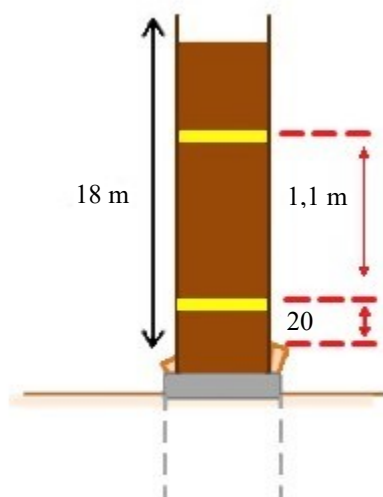


1.3 Przygotowanie konkurencji ścinki masztów

- Maszty wystają przynajmniej 16 m ponad powierzchnię gruntu i są zakotwiczone w sposób bezpieczny (Rys. B).
- Dopuszczalny kierunek obalenia wynosi maksymalnie 45° z lewej i z prawej od ustawionego maszta (Rys. A).
- Maszty pochylone wpród są maksymalnie o 2° prostopadle do linii ustawienia masztów.
- 20 cm ponad mocowaniem maszta (drewnianych klinów) wyznacza się linię, powyżej której nie można wykonywać cięć poziomych (Rys. B).
- Zaznaczenie linii bezpieczeństwa 110 cm powyżej linii dolnej (Rys. B).

- Ustalenie przez uczestnika dokładnego kierunku obalania i zabezpieczenie go palikami (Rysunek 6).
- Usunięcie leżących masztów znajdujących się w obszarze ścinki.
- Wyznaczenie linii startu (Rysunek 6).
- Zaznaczenie strefy odejścia (linii startu) po lewej i prawej stronie drzewa (Rysunek 6-8).
- Odłożenie pilarki i narzędzi przed linią startową (Rysunek 6).

RYS. B



1.4 Rozpoczęcie i zakończenie konkurencji

Konkurencja rozpoczyna się, gdy sędzia da sygnał do rozpoczęcia, a kończy się, gdy maszt uderzy o ziemię.

1.5 Ocena wyników

- Zbyt wczesne rozpoczęcie konkurencji.
- Czas samej ścinki.
- Odchylenie masztu od kierunku obalania.
- Głębokość i kąt rządu podcinającego.
- Szerokość zawiasy.
- Różnice wysokości pomiędzy rzazem ścinającym i dolną krawędzią rządu podcinającego.
- Uszkodzenie pnia.
- Wysokość rządu ścinającego.
- Przestrzeganie ogólnych zasad bezpieczeństwa (patrz Tabela 1).

Punkty wyżej ok – jak na ścince drzew, tylko maszty.

1.6 Poszczególne etapy ścinki masztów

Zawodnik, tłumacz i kierownik drużyny wchodzi na miejsce rozgrywania konkurencji po wezwaniu przez sędziego. Zawodnik zabiera ze sobą pilarkę i sprzęt dodatkowy, a towarzyszy mu asystent/asystenci.

Sędzia wskazuje zawodnikowi maszt, który ma ściąć oraz ogólny kierunek obalania (Rysunek A).

Przy pomocy tłumacza udzielane są odpowiedzi na wszystkie pytania zawodnika. Przed rozpoczęciem konkurencji zawodnik ma 3 minuty na sprawdzenie masztu i warunków wiatrowych. w przypadku zaakceptowania drzewa protest można złożyć wyłącznie z powodu masztu „niezgodnego z zasadami” (Rysunek 19).

Zawodnik określa konkretny kierunek obalania na wyznaczonym obszarze. Na polecenie zawodnika asystent umieszcza zaostriżony kołek o długości 1,5 m w odległości 15 m od masztu. Kołek jest przygotowany tak, aby nie miał wpływu na obalanie masztu. Zawodnik ma dwie minuty na określenie kierunku obalania. Asystent rozmieszcza pod kątem prostym do kierunku obalania dwa dodatkowe 50-centymetrowe kołki w odległości 1 m z każdej strony pierwszego kołka (patrz Rysunek C).

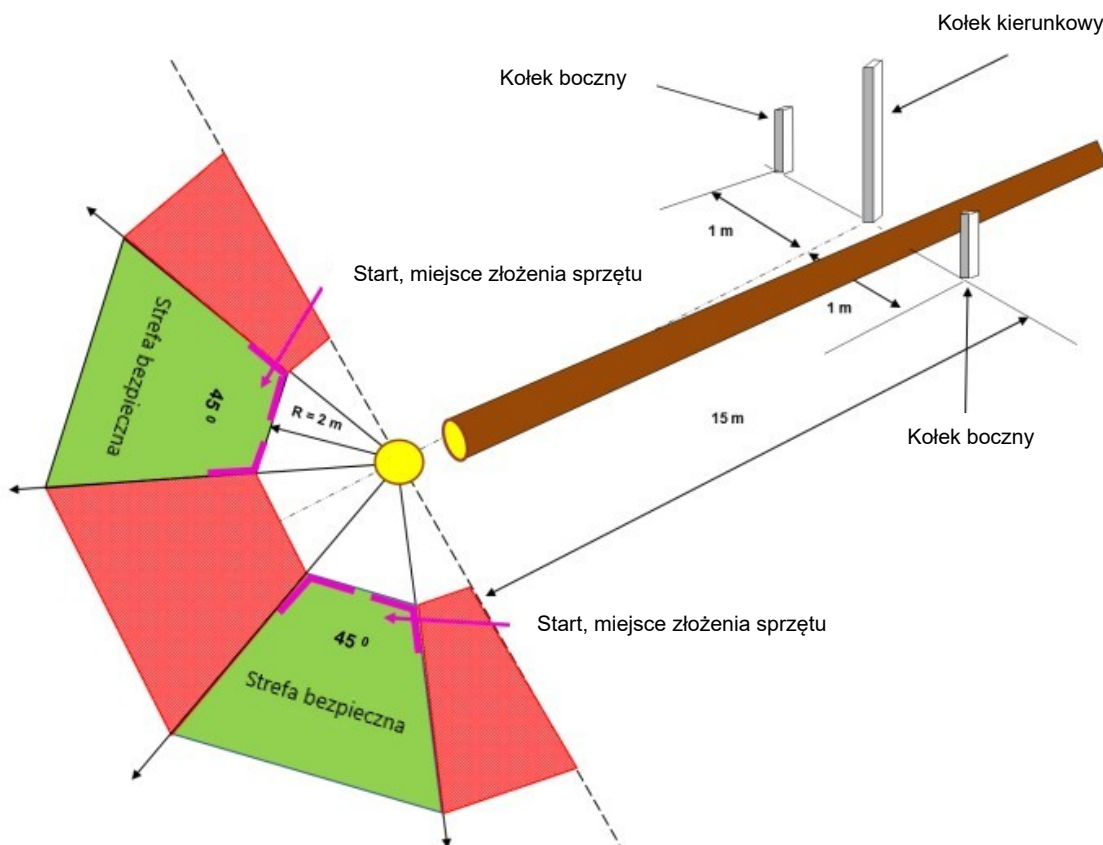
Przed rozpoczęciem konkurencji narzędzia muszą znajdować się w strefie bezpieczeństwa (patrz Rysunek C). Po rozpoczęciu, zawodnik może przenieść narzędzia w dowolne miejsce.

Czas od momentu sygnału do startu do momentu, gdy maszt dotknie ziemi mierzony jest za pomocą dwóch stoperów. Jeżeli zawodnik rozpocznie zbyt wcześnie (przed sygnałem danym przez sędziów lub części ciała i/lub narzędzia znajdują się przed linią startu), naliczone zostanie 20 punktów karnych.

Gdy sędzia da sygnał do startu, zawodnik uruchamia pilarkę, umieszcza ją na ziemi przed linią startową (Rysunek C) i potwierdza swoją gotowość. Po sygnale „start”, zawodnik bierze pilarkę i narzędzia i ścina maszt. Aby konkurencja była zaliczona, zawodnik musi ściąć maszt w przeciągu 5 minut.

Zanim maszt upadnie na ziemię, zawodnik musi przejść do jednej ze stref bezpieczeństwa za linią startu. w zależności od stopnia ryzyka, zawodnik może wycofać się do jednej ze stref bezpieczeństwa (ścieżek oddalania) z lewej lub prawej strony (Rysunek C).

RYS. 6 – ścinka masztów



Zawodnik pozostaje w strefie bezpieczeństwa (ścieżce oddalania) i oczekuje na instrukcje sędziego.

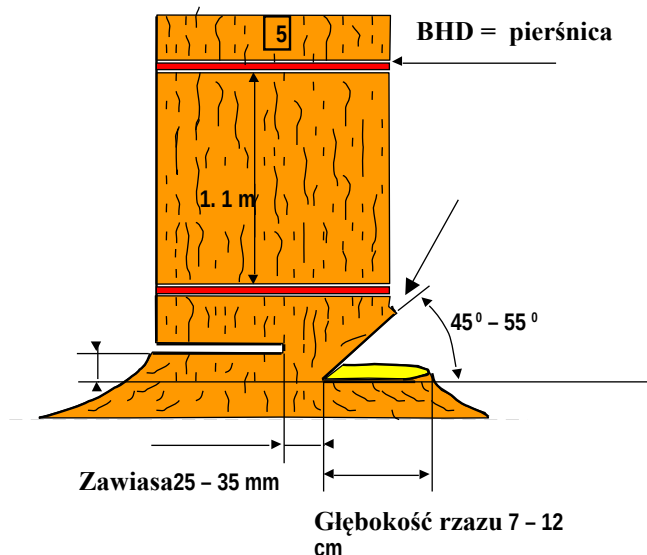
Po ukończeniu zadania zawodnik oraz kapitan drużyny mogą zająć miejsce pozwalające im na obserwowanie pomiarów, ale nie mogą brać udziału w ustalaniu wyników i dokonywaniu pomiarów. Zarówno zawodnik, jak i kapitan drużyny upoważnieni są do złożenia pisemnego odwołania od rezultatów w przeznaczonym na to czasie (30 minut od momentu zakończenia oceny).

1.7 Pomiary i ocena

Wszystkie pomiary zapisywane są na pniaku.

Dokonywane są następujące pomiary i oceny:

Rys. 9: Pomiary i oznaczenia



Punkty przyznawane są za:

Czas ścinki:

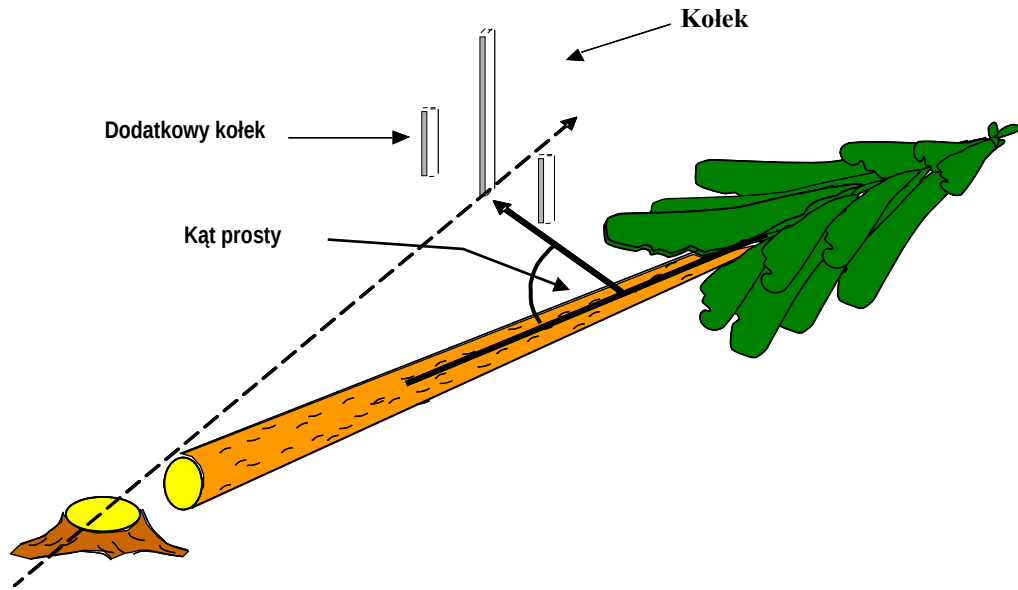
Jeżeli czas jest równy lub niższy niż 3 minuty, zawodnik otrzymuje 60 punktów. w przypadku czasu pomiędzy 3 a 4 minutami, za każdą sekundę czasu ponad 3 minuty odejmowany jest jeden punkt. Jeżeli mamy czas pomiędzy 4 a 5 minut to za czas ścinki zawodnik otrzymuje 0 pkt. Jeżeli ścinka zajmuje więcej niż 5 minut, za całą konkurencję nie zostają przyznane żadne punkty. Do pomiaru służą dwa stopery, a średnią z obu pomiarów rejestruje się w minutach, sekundach i setnych sekundy.

Dokładność ścinki:

Pomiaru dokładności dokonuje się poziomo pod kątem prostym od linii środkowej ściętego pnia do kołka głównego (patrz Rysunek 10).

Wynik zaokrąglany jest w górę lub w dół do centymetrów. Za każdy centymetr odchylenia od wyniku zawodnika odejmowany jest 1 punkt. Maksymalna liczba punktów, jaką można przyznać to 400. Odchylenie wynoszące 400 cm oznacza 0 punktów (nie przyznaje się punktów ujemnych, zgodnie z Tabelą 3).

Rys. 10: Pomiar odległości pod kątem prostym do ściętego drzewa



Odchylenie mierzone jest od środka kołka do linii środkowej pniaka ściętego drzewa / masztu (patrz Rysunek 11).

Rys. 11: Odchylenie od kierunku obalania

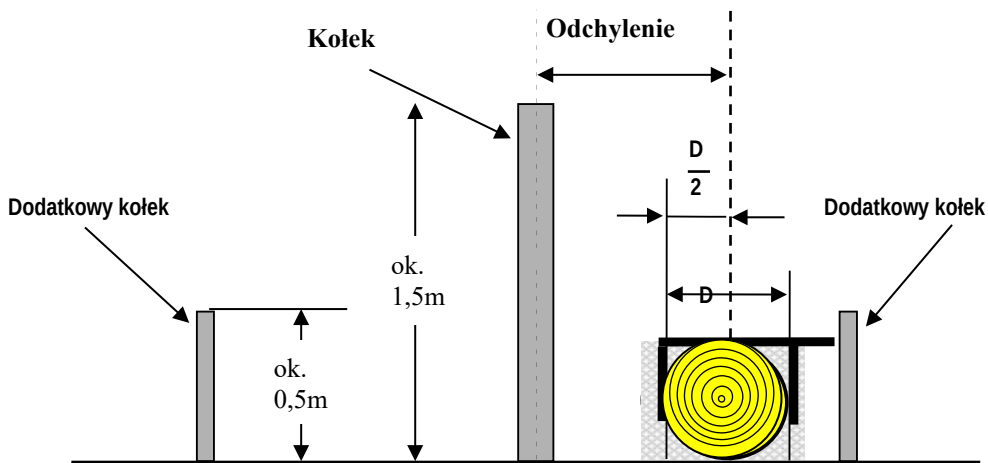


Tabela 3

Odchylenie (cm)	Punkty	Odchylenie (cm)	Punkty
0	400	9	391
1	399	10	390
2	398	11	389
3	397	12	388
4	396	13	387
5	395	14	386
6	394	15	385
7	393	16	384
8	392	etc.	etc.

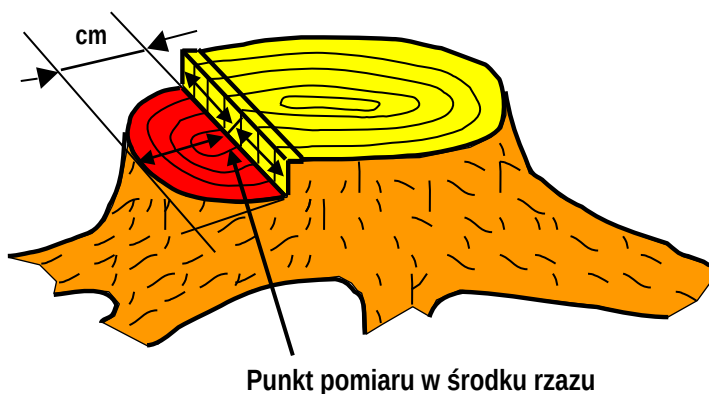
Głębokość rzazu:

Głębokość rzazu podcinającego mierzy się, odejmując korę, zaczynając od środka cięciwy rzazu, z dokładnością do 1 cm (patrz Rysunek 12). Pomiary są zaokrąglane standardowo w górę lub w dół do najbliższego centymetra. Punkty przyznawane są zgodnie z Tabelą 4.

Tabela 4

Głębokość rządu (cm)			Punkty
< 3	lub	>16	0
4		15	5
5		14	10
6		13	15
	7 - 12		20

Rys. 12: Głębokość rządu

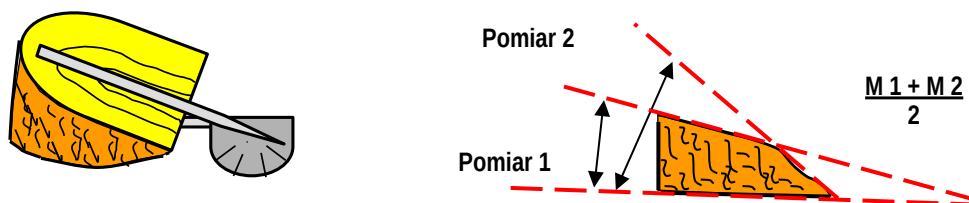


Kąt rządu:

Kąt wyciętego klina mierzony jest za pomocą kątomierza z dokładnością do 30 minut kątowych (patrz Rysunek 13).

Jeżeli pniak trzeba będzie przyciąć, do określenia kąta rządu wykorzystany zostanie oryginalny klin. Jeżeli powierzchnia cięcia jest zaokrąglona, obliczana jest średnia zmierzonych kątów (patrz Rysunek 13).

Rys. 13: Pomiar rządu dla cięcia prostego i zaokrąglonego



Pomiar równej powierzchni cięcia

Wynik będzie zaokrąglony w górę lub w dół do najbliższego stopnia. Jeżeli kąt wynosi 45-55°, za-wodnik otrzymuje 60 punktów. w przypadku odchyień punkty przyznawane są zgodnie z Tabelą 5.

Tabela 5

Kąt rządu (°)		Punkt
<= 39	61	0
40	60	10
41	59	20
42	58	30
43	57	40
44	56	50
45	do 55	60

Szerokość zawiasy:

Szerokość zawiasy mierzona jest przy wysokości rządu ścinającego z dokładnością do 0,1 mm (patrz Rysunek 14). Wynik jest zaokrąglany w górę lub w dół do najbliższego mm. Pomiar wykonywany jest poziomo w najszerszym i najwęższym punkcie zawiasy. w formularzu odnotowywane są oba pomiary. Zawodnik otrzymuje punkty zgodnie z najniższym punktowym odczytem. Maksymalna ilość punktów to 60 dla szerokości 25-35 mm (patrz Tabela 6).

Rys. 14: Szerokość zawiasy

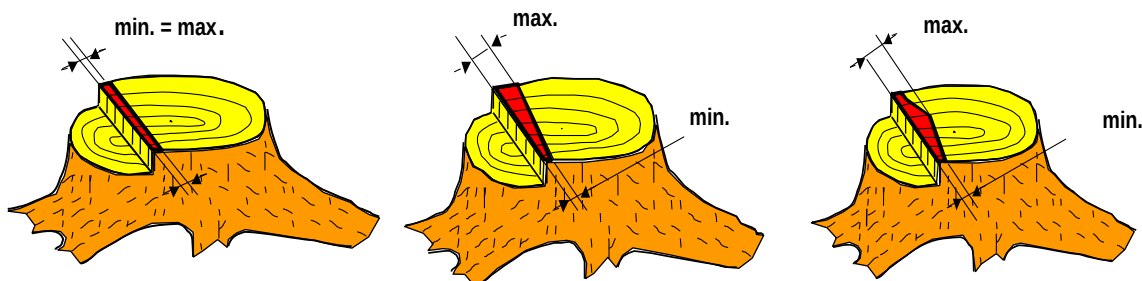


Tabela 6

Szerokość zawiasy (mm)		Punkty
≤ 10	lub ≥ 50	0
11		4
12		8
13		12
14		16
15		20
16		24
17		28
18		32
19		36
20		40
21		44
22		48
23		52
24		56
	25-35	60

Wysokość progu bezpieczeństwa:

Różnicę wysokości pomiędzy rzadem ścinającym a poziomą dolną krawędzią rządu mierzy się z dokładnością do 0,1 mm (patrz Rysunki 15, 16). Wynik jest zaokrąglany w górę lub w dół do najbliższego mm. Pomiaru dokonuje się pionowo w najwyższym i najniższym punkcie rządu ścinającego. w protokole (formularzu) odnotowywane są oba pomiary. w przypadku podcięcia podstawy rządu, nie przyznawane są żadne punkty (patrz Rysunek 15). Zawodnik otrzymuje punkty zgodnie z najniższym punktowym odczytem. Maksymalna ilość punktów to 60 dla różnicy wysokości 20-35 mm, zgodnie z Tabelą 7.

Rys. 15: Różnica wysokości (próg bezpieczeństwa) (minimum = 0 mm)

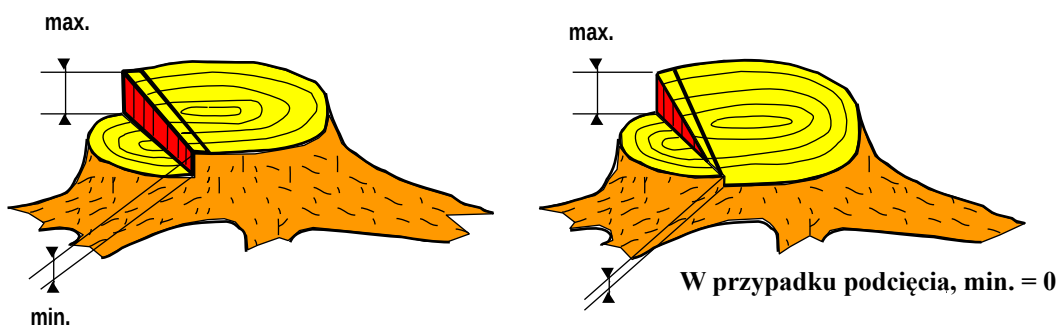
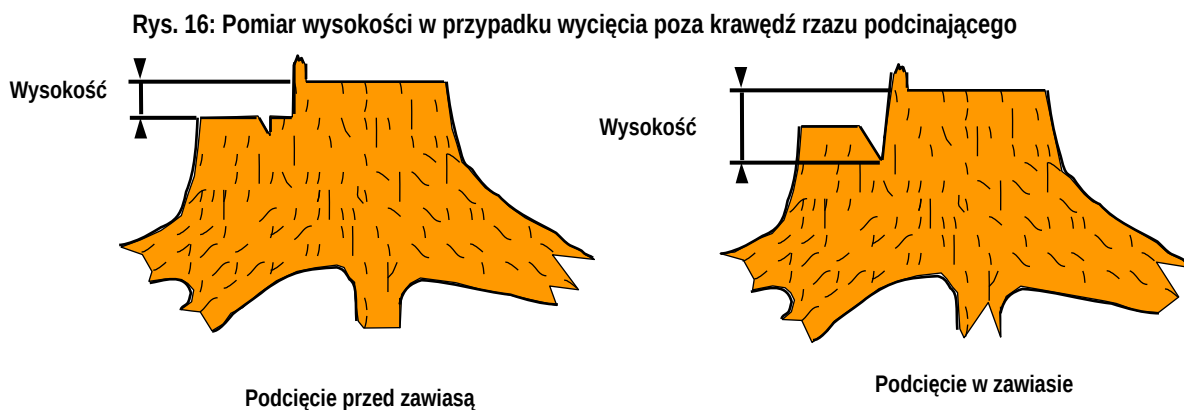


Tabela 7

Różnica wysokości (mm)		Punkty
≤ 8	lub ≥ 47	0
9	46	5
10	45	10
11	44	15
12	43	20
13	42	25
14	41	30
15	40	35
16	39	40
17	38	45
18	37	50
19	36	55
20 - 35		60

W przypadku zbyt głębokiego rządu podcinającego skośnego, czyli kiedy cięcie to zostanie poprowadzone poniżej krawędzi rządu podcinającego poziomego, wysokość proggu mierzona jest zgodnie z Rysunkiem 16.



Punkty karne przyznawane są w następujących przypadkach:

Pęknięcie odziomka:

Wszelkie pęknięcie odziomka oceniane są wzrokowo (patrz Rysunek 17). Przed dokonywaniem pomiarów należy usunąć z pnia korę. Mierzone jest najdłuższe pęknięcie spowodowane nieprawidłową metodą ścinki, z dokładnością do 1 cm.

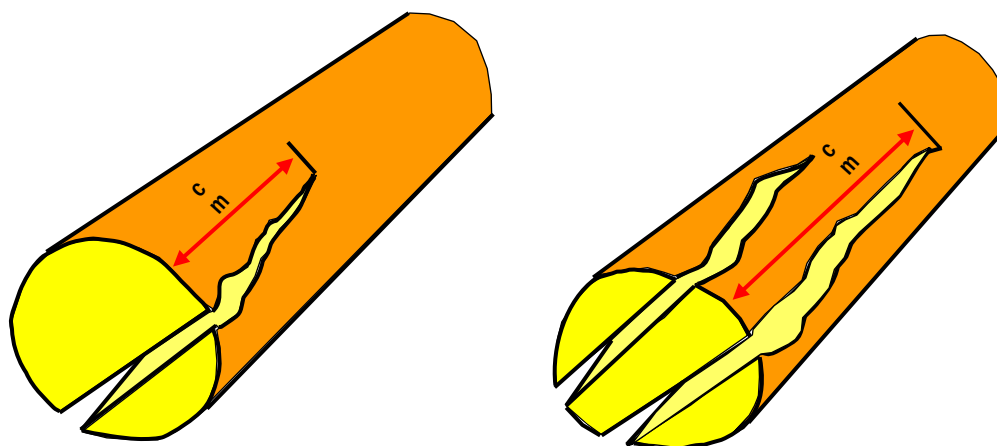
Jeżeli jest więcej niż jedno pęknięcie, mierzone jest najdłuższe (patrz Rysunek 17).

Punkty karne odejmowane są zgodnie z Tabelą 8.

Tabela 8

Długość (cm)	Punkty karne	Długość (cm)	Punkty karne
≤ 5	0	14-15	14
6-7	10	16-17	15
8-9	11	18-19	16
10-11	12	20-21	17
12-13	13	ltd.	itd.

Rys. 17: Długość pęknięć w przypadku jednego lub kilku pęknięć



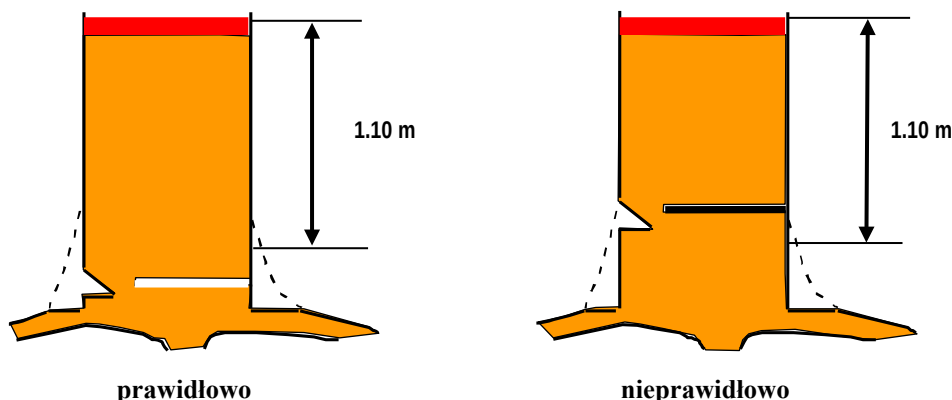
Długość pęknięcia – 1 pęknięcie

Długość pęknięcia – kilka pęknięć (mierzone jest tylko najdłuższe)

Zbyt wysoki pniak:

Odległość pomiędzy głównym oznaczeniem (patrz Rysunek 18) i górną krawędzią rzazu ścinającego nie może przekraczać 1,1 m. Odległość ta mierzona jest w centymetrach, odczyty zaokrąglane są w górę lub w dół. Za zbyt wysoki pniak przyznawane jest 100 punktów karnych.

Rys. 18: Wysokość pniaka < 1,10 m



Nieprawidłowe odejście od drzewa:

20 punktów karnych odejmowane jest za: nieprawidłowe lub zbyt późne odejście od drzewa, tj. niewycofanie się do jednej z dwóch stref bezpieczeństwa (patrz Rysunki 6-8) lub niewycofanie się zanim drzewo uderzy o ziemię.

Używanie niedozwolonych znaczników:

Zabronione jest używanie jakiejkolwiek formy pomocy do pomiarów i znaczenia. Przyznawane jest za to 50 punktów karnych.

Naruszenie przepisów bezpieczeństwa pracy:

Wszelkie naruszenie przepisów jest odnotowywane i przyznawane są za nie punkty karne, zgodnie z Tabelą 1.

Zbyt wczesne rozpoczęcie konkurencji:

Za zbyt wczesne rozpoczęcie konkurencji przyznawane jest 20 punktów karnych. Oznacza to, że po zgłoszeniu przez zawodnika gotowości żadna część ciała, ani sprzęt nie może przekraczać linii startu przed sygnałem rozpoczęcia konkurencji.

Sytuacje zagrożenia:

Jeżeli zawodnik spowoduje podczas ścinki drzewa zagrożenie (prowadnica zaklinuje się w rzazie lub drzewo zawiśnie na innym, itp.) i nie będzie w stanie poradzić sobie z sytuacją w przeciągu 5 minut, sędzia przerwie konkurencję komendą „stop” i zawodnik zostanie zdyskwalifikowany z konkurencji ścinki drzew.

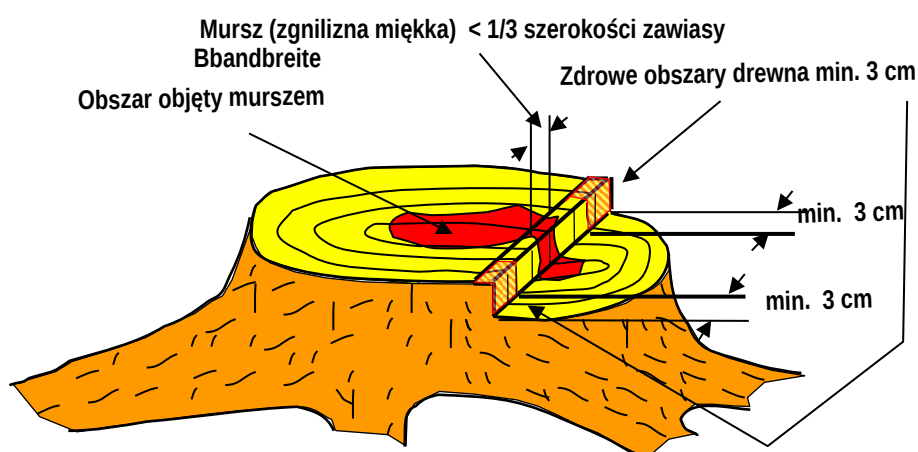
Jeżeli jury uzna, że zawodnik spowodował zagrożenie, nie otrzyma on za konkurencję żadnych punktów. Jeżeli warunki w trakcie rozgrywania konkurencji nie są takie same dla wszystkich zawodników (zmiany kierunku i siły wiatru, zbutwiałe drewno itp.), sędziowie mogą pozwolić zawodnikowi ściąć inne drzewo, jeżeli zgodzi się na to jury.

Reklamacje dotyczące zmurszałych drzew można zgłaszać, jeżeli sytuacja ta ma wyraźny niekorzystny wpływ na technikę cięcia lub ścinki.

W przypadku murszu (zgnilizny), zgodnie z regulaminem drzewo powinno charakteryzować się następującymi cechami (patrz Rysunek 19):

- Zewnętrzne 3 cm zawiasy muszą być zdrowe.
- Obszary murszu w obrębie zawiasy nie mogą przekraczać 1/3 powierzchni zawiasy (patrz Rysunek 19).

Rys. 19: Drzewo zgodne z przepisami dotyczącymi obszaru zgnilizny



2. Wymiana piły łańcuchowej

2.1 Informacje ogólne:

W tej konkurencji zawodnik ma za zadanie zdemontować i zamontować urządzenie tnące na pilarence. Kolejne dwie konkurencje (przerzynka kombinowana i przerzynka na dokładność) muszą być przeprowadzone bez wprowadzania żadnych zmian w pilarence.

Jeżeli zadanie to zostanie wykonane źle i zawodnik nie będzie mógł wykonać zadań z następnych dwóch konkurencji (np. gdy piła łańcuchowa będzie nieprawidłowo zamocowana), może on sprawdzić pilarkę i wymienić piłę łańcuchową. Oznacza to przyznanie 50 punktów karnych.

Jeżeli w dwóch kolejnych konkurencjach (przerzynka kombinowana i przerzynka na dokładność) piła łańcuchowa się zakleszczy, zsunie się z prowadnicy lub odpadnie śruba mocująca, zawodnikowi z mocą wsteczną zostanie przyznane zero punktów za konkurencję wymiany piły łańcuchowej.

Stół do wymiany piły łańcuchowej ma 1,5 m długości, 70 cm szerokości i 80 cm wysokości. Stół ustawiony jest pod kątem 90° do linii startowej i nie można go przesunąć (patrz Rysunek 20).

Przed rozpoczęciem konkurencji na stole może znajdować się tylko sprawdzona pilarka, zapasowa piła łańcuchowa, narzędzia zawodnika i przycisk stop.

Linia startowa znajduje się w odległości 1 m od stołu (patrz Rysunek 20). Wyzwalacz czasowy (bramkę startową) można przesunąć indywidualnie na linii startu w obrębie długości stołu.

2.5 Ocena wyników

Pilarki są podzielone na dwie grupy:

- Grupa 1: Dwie śruby zabezpieczające i piła łańcuchowa napinana śrubokrętem.
Grupa 2: Tylko jedna śruba zabezpieczająca lub piła łańcuchowa napinana bez śrubokrętu.

Punkty przyznawane są za:

- Czas wykonania zadania (patrz Tabela 9).
- Punkty karne za nieprzestrzeganie przepisów bezpieczeństwa pracy (patrz Tabela 1).
- Punkty karne za nieprawidłowe wykonanie zadania.

2.6 Poszczególne etapy wymiany piły łańcuchowej

Zawodnik kładzie pilarkę na stole, a następnie staje przed linią startową, znajdującą się w odległości 1 m od stołu.

Gdy wydana zostanie komenda „start”, zawodnik ma 5 sekund na wystartowanie, po czym wykonać musi następujące czynności:

- Podchodzi do stołu (rozpoczyna się mierzenie czasu).
- Odkręca nakrętki.
- Demontuje osłonę sprzęgła i (jeśli jest to konieczne) osłonę napinacza.
- Zdejmuje piłę łańcuchową z prowadnicy i końcówki zębatej.
- Demontuje prowadnicę i obraca ją o 180° na osi wzdłużnej (lub 360° w przypadku prowadnic, których nie wolno obracać lub których nie można zamontować po obrocie o 180°).
- Zakłada nową (inną) piłę łańcuchową na prowadnicę.
- Montuje osłonę sprzęgła i (jeżeli jest to konieczne) osłonę napinacza.
- Reguluje napięcie piły łańcuchowej (jeżeli jest to konieczne).
- Zatrzymuje czas.

Po zakończeniu konkurencji zawodnik czeka na instrukcje sędziego.

Po zakończeniu konkurencji, zawodnik i kapitan drużyny mogą zająć miejsce pozwalające im na obserwowanie pomiarów, ale nie mogą brać udziału w ustalaniu wyników i dokonywaniu pomiarów. Zarówno zawodnik, jak i kapitan drużyny upoważnieni są do złożenia pisemnego odwołania od rezultatów w przeznaczonym na to czasie (30 minut od momentu zakończenia oceny).

2.7 Pomiary i ocena

Punkty przyznawane są następująco:

Czas:

Czas mierzony jest w minutach i sekundach i setnych sekundy na umieszczonym w widocznym miejscu wyświetlaczu cyfrowym. Punkty przyznawane są zgodnie z Tabelą 9.

Dokładność pomiaru = 0,1 sekundy.

Tabela 9

Grupa 1 / Czas	Grupa 2 / Czas	Punkty
etc. + 2 punkty / 0,5 sek.	etc. + 2 punkty / 0,4 sek.	
8,1 - 8,5	4,6 - 4,9	140
8,6 - 9,0	5,0 - 5,3	138
9,1 - 9,5	5,4 - 5,7	136
9,6 - 10,0	5,8 - 6,1	134
10,1 - 10,5	6,2 - 6,5	132
10,6 - 11,0	6,6 - 6,9	130
11,1 - 11,5	7,0 - 7,3	128
11,6 - 12,0	7,4 - 7,7	126
12,1 - 12,5	7,8 - 8,1	124
12,6 - 13,0	8,2 - 8,5	122
13,1 - 13,5	8,6 - 8,9	120
13,6 - 14,0	9,0 - 9,3	118
14,1 - 14,5	9,4 - 9,7	116
14,6 - 15,0	9,8 - 10,1	114
15,1 - 15,5	10,2 - 10,5	112
15,6 - 16,0	10,6 - 10,9	110
16,1 - 16,5	11,0 - 11,3	108
16,6 - 17,0	11,4 - 11,7	106
17,1 - 17,5	11,8 - 12,1	104
17,6 - 18,0	12,2 - 12,5	102
18,1 - 18,5	12,6 - 12,9	100
18,6 - 19,0	13,0 - 13,3	99
19,1 - 19,5	13,4 - 13,7	98
19,6 - 20,0	13,8 - 14,1	97
20,1 - 20,5	14,2 - 14,5	96
20,6 - 21,0	14,6 - 14,9	95
21,1 - 21,5	15,0 - 15,3	94
21,6 - 22,0	15,4 - 15,7	93
22,1 - 22,5	15,8 - 16,1	92
22,6 - 23,0	16,2 - 16,5	91
23,1 - 23,5	16,6 - 16,9	90
23,6 - 24,0	17,0 - 17,3	89
24,1 - 24,5	17,4 - 17,7	88
24,6 - 25,0	17,8 - 18,1	87
25,1 - 25,5	18,1 - 18,5	86
25,6 - 26,0	18,6 - 18,9	85
26,1 - 26,5	19,0 - 19,3	84
26,6 - 27,0	19,4 - 19,7	83
27,1 - 27,5	19,8 - 20,1	82
27,6 - 28,0	20,2 - 20,5	81
itd. /1 punkt/ 0,5 sekundy	itd. /1 punkt/ 0,4 sekundy	

Punkty karne przyznawane są w następujących przypadkach:

Upuszczenie piły łańcuchowej lub nakrętek mocujących

Upuszczenie na ziemię piły łańcuchowej, nakrętki mocującej lub stopera karane jest 20 punktami karnymi, ale zawodnik może podnieść wszystkie upuszczone elementy i kontynuować zadanie. Jeżeli czas zostanie zatrzymany poprzez upuszczenie stopera, konkurencja nie może zostać powtórzona.

Nieobrócenie prowadnicy

Prowadnica musi być obrócona co najmniej raz wzdłuż osi wzdłużnej. Jeżeli zawodnik tego nie zrobi, otrzymuje 50 punktów karnych.

Nieprawidłowe wykonanie zadania

Jeżeli pomiędzy piłą łańcuchową a prowadnicą będzie przerwa, przyznawane jest 50 punktów karnych. Sędzia nie może dotknąć piły łańcuchowej podczas sprawdzania napięcia piły łańcuchowej. Jeżeli czas nie zostanie zatrzymany zgodnie z przepisami, kara wynosi 50 punktów karnych.

Obrażenie ciała powodujące krwawienie

Wszelkie obrażenia ciała powodujące krwawienie oznaczają przyznanie 20 punktów karnych.

Przepisy bezpieczeństwa

Naruszenie przepisów bezpieczeństwa pracy – w zależności od rodzaju naruszenia (patrz Tabela 1).

Manipulacja piłarką po zakończeniu konkurencji

Na prośbę zawodnika lub polecenie sędziego nieprawidłowo zamontowana piła łańcuchowa może/musi być ponownie zamontowana. Zawodnik na swoją prośbę może/musi zmienić źle zamontowaną piłę łańcuchową. Zawodnik na polecenie sędziego musi zmienić źle zamontowaną piłę łańcuchową). Piłarka jest sprawdzana pod kątem prawidłowości montażu oraz tego, czy wszystkie śruby znajdują się na swoich miejscach i są dokręcone (nie można ich zdemontować bez użycia narzędzi). Jeżeli zawodnik musi ponownie montować piłę łańcuchową, przyznawane jest 50 punktów karnych.

Niekompletny montaż urządzenia tnącego:

Jeżeli zawodnik nie zamontuje wszystkich części, otrzymuje 0 punktów za całą konkurencję.

Źle zamontowane urządzenie tnące:

Jeżeli w trakcie jednej z kolejnych konkurencji (przerzynka kombinowana i przerzynka na dokładność) piła łańcuchowa lub nakrętka piły łańcuchowej spadnie, za konkurencję wymiany piły łańcuchowej przyznawane jest 0 punktów.

Zawodnik otrzymuje również zero punktów za czas tej konkurencji. Może jednak zamontować piłę łańcuchową z powrotem i dokończyć zadania w konkurencji przerzynki kombinowanej i przerzynki na dokładność.

Zbyt wczesne rozpoczęcie konkurencji:

Za zbyt wczesne rozpoczęcie konkurencji przyznawane jest 20 punktów karnych. Oznacza to, że po zgłoszeniu przez zawodnika gotowości żadna część ciała, ani sprzęt nie może przekraczać linii startu przed sygnałem rozpoczęcia konkurencji. Za wcześniejszy start uważa się także omińnięcie bramki startowej częściami ciała (np. prawą nogą) lub przekroczenie limitu czasu 5 sekund.

3. Przerzynka kombinowana (złożona)

3.1 Informacje ogólne

Zawodnik musi odciąć krążek drewna nie cieńszy niż 3 cm i nie grubszy niż 8 cm z dwóch kłód. Musi to mieć miejsce poprzez odcięcie połowy krążka od dołu do czerwonej linii, a następnie odcięcie reszty od góry (dotyczy to obu kłód).

W przypadku obu kłód cięcia muszą być wykonane pod kątem prostym do wzdłużnej osi kłody i powinny się połączyć na tym samym poziomie.

Podczas cięcia w górę, nie wolno przekroczyć górnej krawędzi czerwonej linii, ale zawodnik musi skończyć cięcie w czerwonym obszarze.

Cięcie w dół musi się rozpocząć w zielonym obszarze.

Podczas cięcia w dół nie wolno przekroczyć dolnej krawędzi czerwonej linii.

3.2 Przygotowanie miejsca rozgrywania konkurencji

Ustawiane są równolegle dwa kozły. Do każdego z nich przymocowana zostaje na leżąco kłoda o średnicy 35 cm. (Patrz Rysunek 21).

Kłody leżą pod kątem 7 stopni do płaszczyzny poziomej, pochylone w przeciwnych kierunkach.

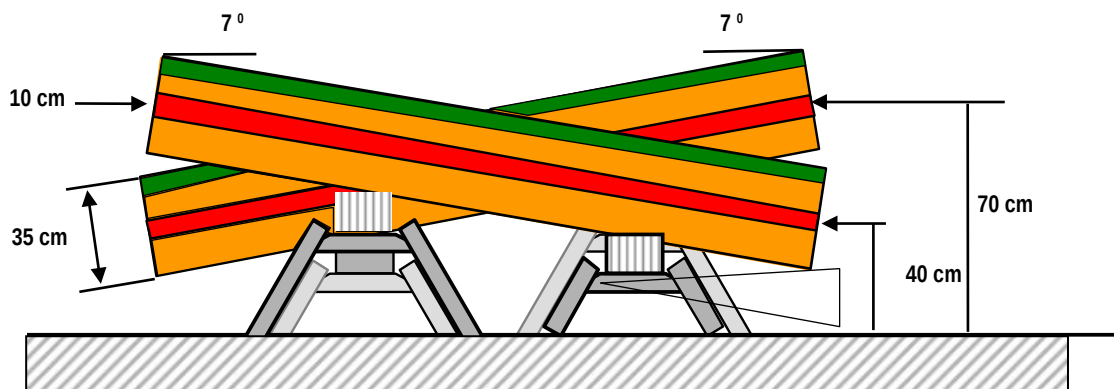
Odległość kłody wynosi 70 cm nad ziemią przy końcu znajdującym się wyżej, a 40 cm nad ziemią przy końcu znajdującym się niżej (mierząc do środka kłody).

Z obu stron kłód, namalowane są czerwone linie o szerokości 10 cm, wzdłuż osi wzdłużnej (patrz Rysunek 21). Cięcia z góry i z dołu muszą kończyć się w obrębie tych linii, ale nie mogą ich przekraczać.

Na górze kłód namalowane są zielone linie o szerokości 20 cm (patrz Rysunek 22).

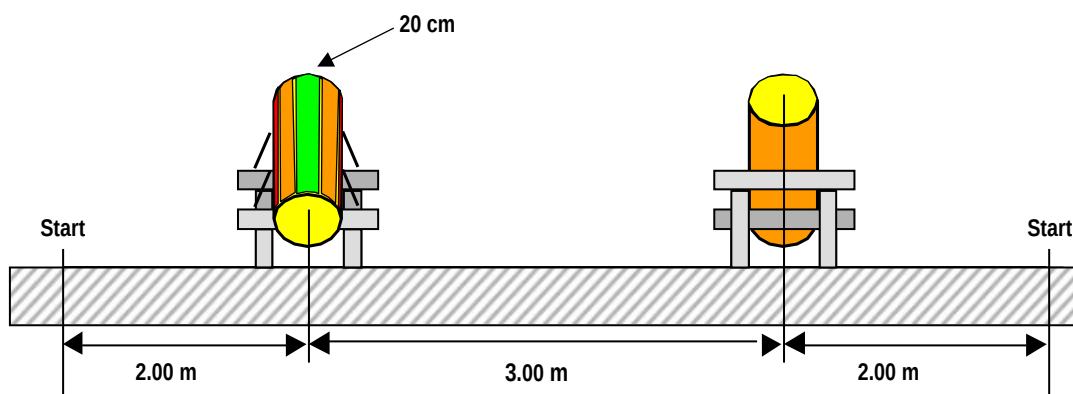
Kreską zaznaczony jest środek linii (punkt przyłożenia kątomierza).

Rys. 21: Ustawienie kłód (kąty) i średnice



W odległości dwóch metrów od środka kłód, z lewej i prawej strony wyznaczana jest linia startowa. Zawodnicy mogą sami zdecydować, od której strony chcą zacząć (patrz Rysunek 22).

Rys. 22: Ustawienie kozłów do przerzynki kombinowanej (złożonej)



3.3 Przygotowanie konkurencji

Przed konkurencją należy:

- Ustalić wysokość kłody.
- Odciąć koniec kłody pod kątem prostym.
- Przed rozpoczęciem cięcia zapisać numer startowy zawodnika na czołach kłód.

Po zakończeniu konkurencji przez poszczególnych zawodników, dwóch asystentów będzie przywracało kąt prosty.

3.4 Rozpoczęcie i zakończenie konkurencji

Konkurencja rozpoczyna się, gdy sędzia daje sygnał do rozpoczęcia, a kończy się, gdy drugi krążek uderzy o ziemię.

3.5 Ocena wyników

Pełne wykonania zadania

Zadanie zostaje uznane za w pełni wykonane, gdy oba krążki leżą na ziemi. Jeżeli jeden lub oba krążki nie spadną na ziemię, zawodnik nie otrzyma żadnych punktów za kłodę.

Uszkodzona piła łańcuchowa lub urządzenie tnące

Jeżeli piła łańcuchowa się zakleszczy, zsunie z prowadnicy lub spadnie nakrętka osłony piły łańcuchowej, zawodnik nie otrzyma żadnych punktów za czas w konkurencji przerzynki kombinowanej. Zawodnik może jednak założyć piłę łańcuchową z powrotem i dokończyć zadanie. Wówczas zawodnik z mocą wsteczną otrzyma zero punktów za konkurencję wymiany piły łańcuchowej. Wszystkie pomiary przeprowadzone po dokonanych poprawkach i zakończeniu konkurencji punktowane są standardowo.

Moc pilarki:

Punkty przyznawane są na podstawie pojemności silnika. Są one podzielone na następujące grupy:

Grupa 1: 46-55 cm³.

Grupa 2: powyżej 56 cm³.

Przyznawane są następujące punkty:

- Punkty za czas zgodnie z Tabelą 10.
- Cięcie pionowe (patrz Tabela 11).
- Odległość pomiędzy poziomami cięć (patrz Tabela 12).
- Punkty karne za naruszenie przepisów bezpieczeństwa pracy (patrz Tabela 1).
- Punkty karne za nieprawidłowe wykonanie zadania.

3.6 Poszczególne etapy przerzynki kombinowanej (złożonej)

Zawodnik uruchamia pilarkę i umieszcza ją przed linią startową, w odległości 2 m od kłody (pilarka musi w całości znajdować się za linią startową; zawodnik może sam wybrać, od której strony zacznie – patrz Rysunek 2 i Rysunek 22).

Gdy sędzia wyda komendę „start”, zawodnik:

- Bierze pilarkę i podchodzi do pierwszej kłody.
- Wykonuje cięcie w górę kończąc w czerwonym obszarze i nie przekraczając czerwonej linii.
- Wyjmuje pilarkę z rzazu i wykonuje cięcie w dół (rozpoczynając w zielonym obszarze) aż krążek spadnie na ziemię. Nie może jednak przekroczyć czerwonej linii.
- Zatrzymuje łańcuch pilarki (przy pomocy hamulca lub opierając o kłodę).
- Przechodzi do drugiej kłody i powtarza cięcia.

Po zakończeniu konkurencji zawodnik natychmiast oddaje swoją pilarkę sędziemu, jako że przed kolejną konkurencją nie wolno regulować napięcia łańcucha. Zawodnik czeka na instrukcje sędziów.

Po zakończeniu zadania zawodnik i kapitan drużyny mogą zająć miejsce pozwalające im na obserwowanie pomiarów, ale nie mogą brać udziału w ustalaniu rezultatów i dokonywaniu pomiarów. Zarówno zawodnik, jak i kapitan drużyny upoważnieni są do złożenia pisemnego odwołania od rezultatów w przeznaczonym na to czasie (30 minut od momentu zakończenia oceny).

3.7 Pomiary i ocena

Wszystkie pomiary zapisywane są na odciętym krążku wraz z numerem startowym. Przyznawane są następujące ilości punktów:

Czas:

Czas mierzony jest za pomocą dwóch stoperów i zapisywany jest średni wynik z tych dwóch pomiarów (w minutach, sekundach i setnych sekundy), patrz Tabela 10.

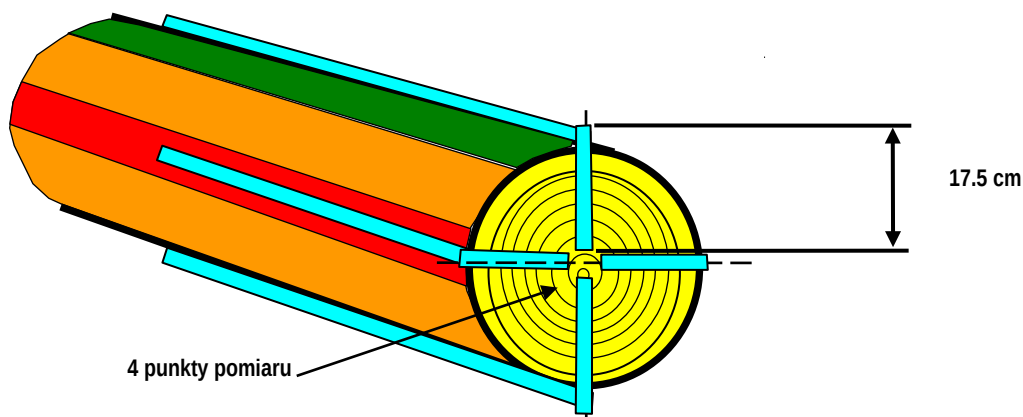
Tabela 10

Grupa 1 / Sekundy	Grupa 2 / Sekundy	Punkty
itd. Punkty/Czas + 1 punkt/1 s	itd. Punkty/Czas + 1 punkt/1 s	
25	22	55
26	23	54
27	24	53
28	25	52
29	26	51
30	27	50
31	28	49
32	29	48
33	30	47
34	31	46
35	32	45
itd. -1 punkt/1 s	itd. -1 punkt/1 s	

Kąt cięcia: (4 pomiary)

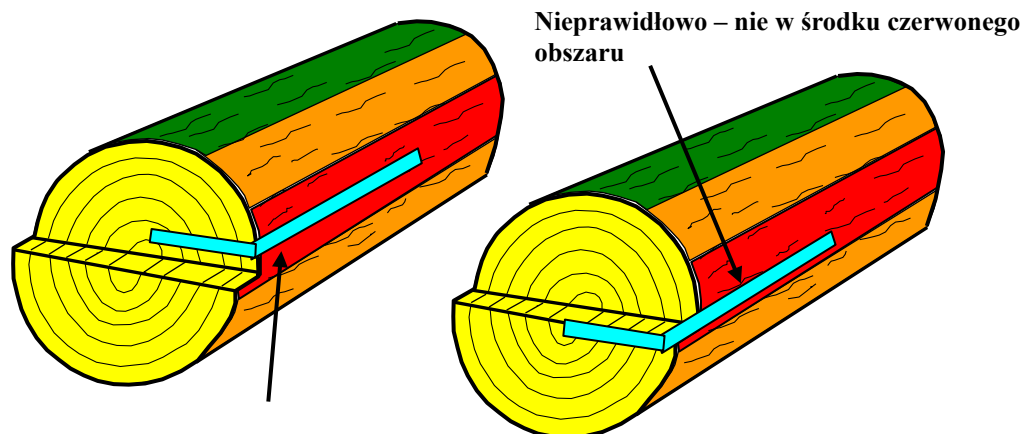
Mierzony jest kąt pomiędzy pobocznicą kłody a promieniem przekroju, pionowo i poziomo, z dokładnością do 0,5 stopnia (Rysunek 23). Odnotowywane są cztery wartości, a do oceny brane jest największe odchylenie od kąta prostego (90,0°). Maksymalna liczba punktów za kłodę to 30 (patrz Tabela 11).

Rys. 23: Pomiary kąta i długość testera



Jeżeli cięcia się minęły, obydwa pomiary kątów w poziomie powinny być dokonane w środku czerwonego pasa według wzrokowej oceny sędziów (patrz Rysunek 24).

Rys. 24: Pomiar kątów, gdy cięcia się minęły



Prawidłowo – w środku czerwonego obszaru

Tabela 11

Kąt cięcia	Kąt cięcia	Odchylenie	Punkty
>= 84.24	>= 95.75	6	0
84.25 - 84.74	95.25 – 95.74	5.5	3
84.75 - 85.24	94.75 – 95.24	5	6
85.25 - 85.74	94.25 – 94.74	4.5	9
85.75 - 86.24	93.75 – 94.24	4	12
86.25 - 86.74	93.25 – 93.74	3.5	15
86.75 - 87.24	92.75 – 93.24	3	18
87.25 - 87.74	92.25 – 92.74	2.5	21
87.75 - 88.24	91.75 – 92.24	2	24
88.25 - 88.74	91.25 – 91.74	1.5	27
88.75 – 91.24		1	30

Odległość pomiędzy płaszczyznami dwóch cięć (wysokość progu):

Wysokość progu mierzona jest na końcu kłody i krążku (patrz Rysunek 25). Zapisywany jest najwyższy pomiar w mm. Punkty przyznawane są zgodnie z Tabelą 12. Maksymalna liczba punktów to 45 za kłodę.

Rys. 25: Gdy cięcia się minęły, pomiarów dokonuje się na kłodzie i na krążku

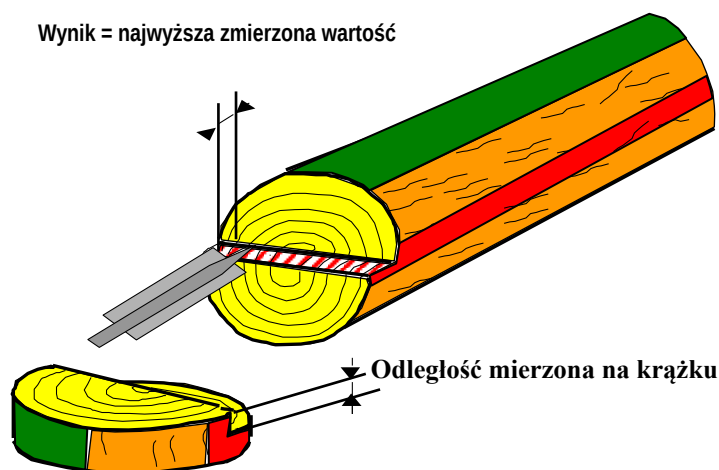


Tabela 12 Punkty za wysokość progu

Wysokość progu (mm)	Punkty	Wysokość progu (mm)	Punkty
> =15	0	8	21
14	3	7	24
13	6	6	27
12	9	5	30
11	12	4	33
10	15	3	36
9	18	2	40
		< = 1	45

Punkty karne odejmowane są w następujących przypadkach:

Zbyt wczesne rozpoczęcie konkurencji:

Za zbyt wczesne rozpoczęcie konkurencji przyznawane jest 20 punktów karnych. Oznacza to, że po zgłoszeniu przez zawodnika gotowości żadna część ciała, ani sprzęt nie może przekraczać linii startu przed sygnałem rozpoczęcia konkurencji.

Naruszenie przepisów bezpieczeństwa pracy:

W zależności od charakteru naruszenia (patrz Tabela 1).

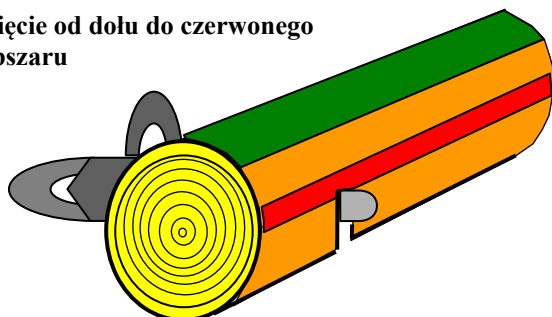
Cięcie poniżej lub powyżej czerwonej linii:

Zabronione jest cięcie poniżej lub powyżej czerwonej linii (patrz Rysunki 26 – 28). Gdy cięcia się miną w oznaczonym obszarze, za każdą kłodę przyznane będzie 50 punktów karnych.

Sędzia dokonuje wzrokowej oceny tego, czy cięcie wychodzi poza czerwoną linię. Musi to być widoczne na kłodzie i/lub krążku. Błąd zaznaczany jest na krążku.

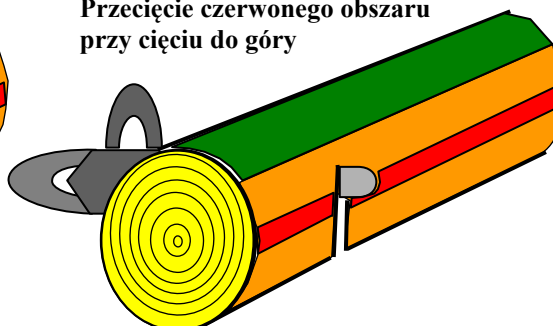
Rys. 26: Przekroczenie czerwonego obszaru przy cięciu od dołu

Cięcie od dołu do czerwonego obszaru



prawidłowo

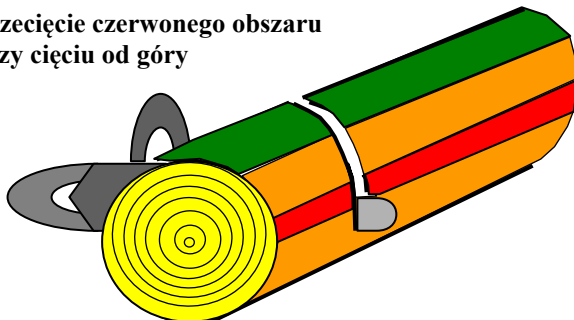
Przekroczenie czerwonego obszaru przy cięciu do góry



nieprawidłowo

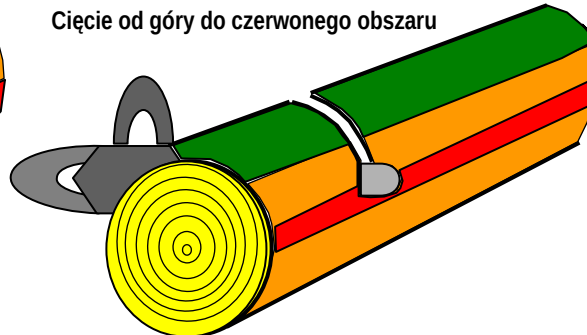
Rys. 27: Przekroczenie czerwonego obszaru od góry

Przekroczenie czerwonego obszaru przy cięciu od góry



nieprawidłowo

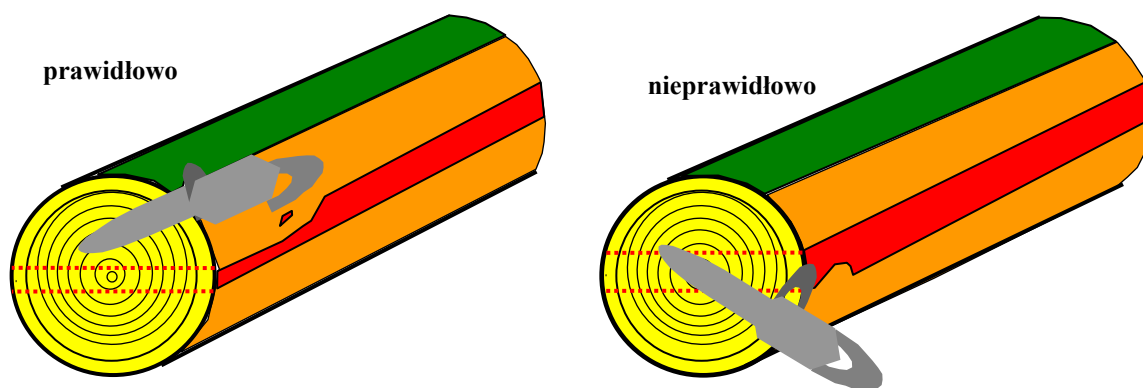
Cięcie od góry do czerwonego obszaru



prawidłowo

Przekroczenie czerwonej linii (pasa) na kłodzie jest zabronione. Za widoczne błędy przyznawane są punkty karne (patrz Rysunek 28). Kontrola wzrokowa ma miejsce w trakcie cięcia. Jeżeli błąd zostanie zauważony po odcięciu krążka, zostaje to odpowiednio odnotowane.

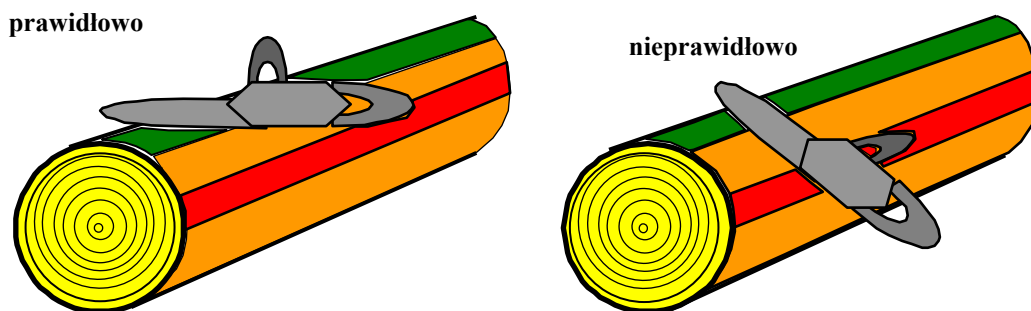
Rys. 28: Przecięcie / niedocięcie czerwonej linii w środku kłody/krażka



Rozpoczęcie cięcia w dół poza zielonym obszarem

Punkty karne (50 punktów) przyznawane są dla każdej kłody za rozpoczęcie cięcia w dół poza zielonym obszarem. Miejsce rozpoczęcia cięcia oceniane jest wzrokowo (patrz Rysunek 29).

Rys. 29: Miejsce rozpoczęcia cięcia w zielonym obszarze dla cięcia w dół



Miejsce rozpoczęcia cięcia w zielonym obszarze

Miejsce rozpoczęcia cięcia poza zielonym obszarem

Nieprawidłowo zamocowana piła łańcuchowa lub urządzenie tnące

Jeżeli piła łańcuchowa się zakleszczy, zsunie z prowadnicy lub spadnie nakrętka osłony piły łańcuchowej, zawodnik może założyć piłę łańcuchową z powrotem i dokończyć zadanie. Oznacza to jednak, że zawodnik otrzyma zero punktów za konkurencję wymiany piły łańcuchowej i zero punktów za czas w konkurencji przerzynki kombinowanej.

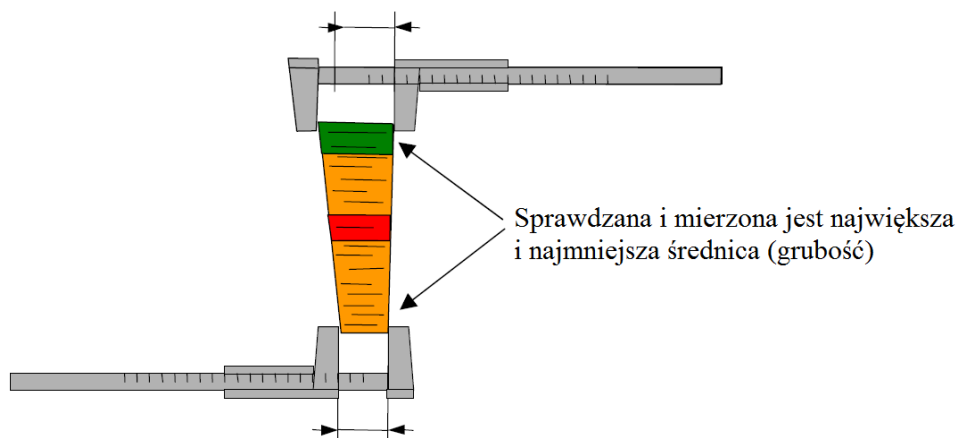
Uszkodzenie kłody przez nacięcie

Jeżeli obok cięcia (z dołu lub z góry) pojawią się nacięcia głębsze niż 10 mm, przyznawane jest 20 punktów karnych. Nacięcia są sprawdzane i mierzone zarówno na kłodzie, jak i krażku. Błąd taki karany jest tylko raz w przypadku każdej z kłód.

Grubość krażka

Jeżeli grubość krażka jest mniejsza niż 30 mm lub większa niż 80 mm, zawodnikowi przyznane zostanie 50 punktów karnych (patrz Rysunek 30, pomiary z dokładnością do 1 mm).

Rys. 30: Mierzenie grubości krążka



4. Przerzynka na dokładność (precyzyjna)

4.1 Informacje ogólne:

Zawodnik musi odciąć krążki z dwóch kłód tak dokładnie, jak to możliwe bez uszkodzenia łańcuchem deski (płyty) znajdującej się pod kłodą.

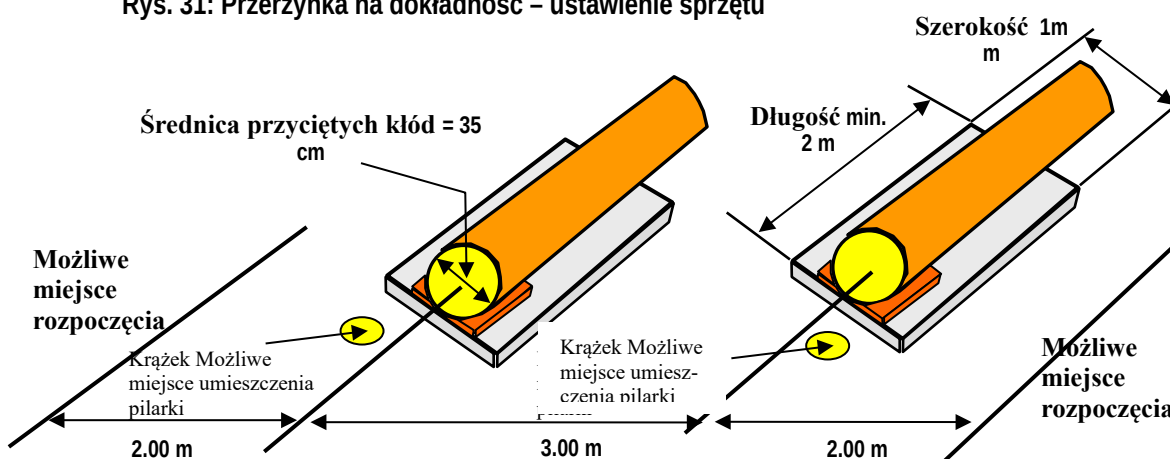
Krążek musi mieć grubość 3-8 cm i musi być odcięty pod kątem prostym w stosunku do wzdłużnej osi kłody (patrz Rysunek 30).

4.2 Przygotowanie miejsca rozgrywania konkurencji

Dwie przycięte kłody (o średnicy bez kory 35 cm) umieszczone są poziomo i równoległe względem siebie na dwóch deskach (płytach) leżących płasko na ziemi (szerokość 1m, długość min. 2 m) i przymocowanych na miejscu (odległość między kłodami wynosi 3 m). Kłody muszą leżeć bezpośrednio na płytach (patrzy Rysunki 31 + 32).

Linia startowa wyznaczana jest z lewej i z prawej strony, w odległości 2 m od środka kłód. Zawodnicy mogą sami zdecydować, od której strony chcą zacząć.

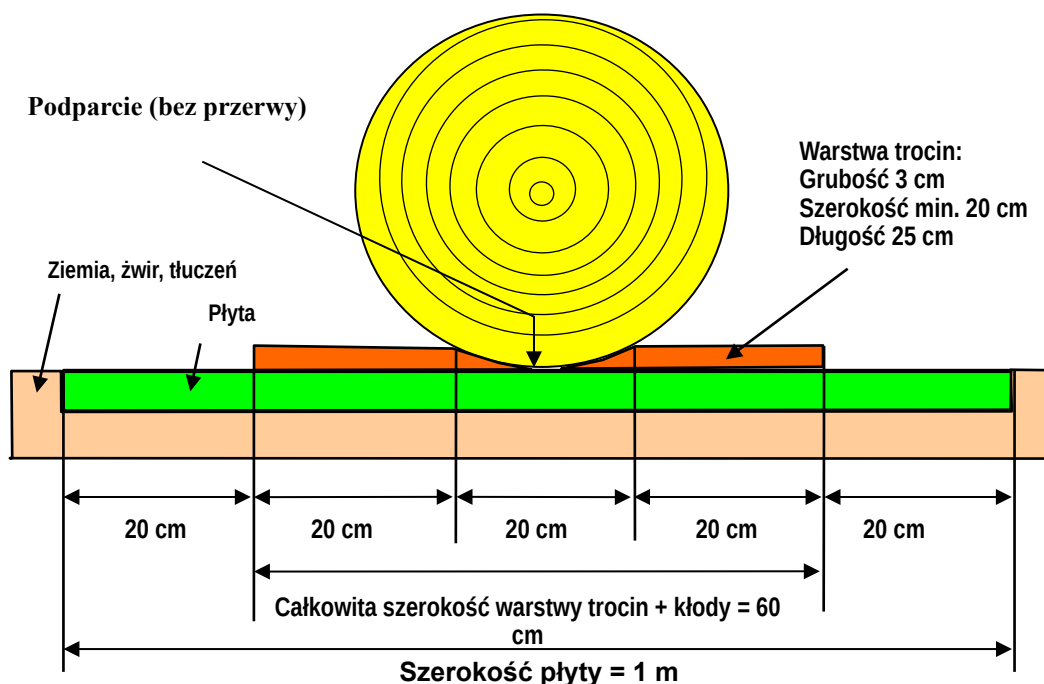
Rys. 31: Przerzynka na dokładność – ustawienie sprzętu



Na końcu każdej z kłód umieszczany jest drewniany krążek, na którym zawodnik może zatrzymać pilarkę przed przejściem do drugiej kłody (patrz Rysunek 31).

Z boków kłód powinna znajdować się warstwa mokrych trocin o grubości 3 cm, szerokości 20 cm i długości 1 m (patrz Rysunki 32 + 33).

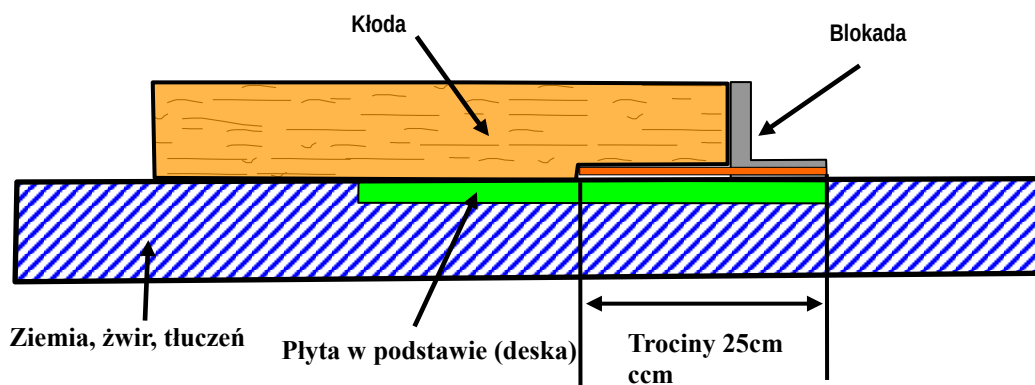
Rys. 32: Ułożenie kłody, umieszczenie płyty pod kłodą i wymiary warstwy trocin



Płyty (deski) są umieszczone w ziemi. Można je również położyć na ziemi, a następnie obkopać.

Na końcu kłody umieszczona zostaje blokada (10 kg), aby zawodnicy nie mogli odłamać krążka poprzez odchylenie prowadnicy przed całkowitym jego odcięciem (patrz Rysunek 33).

Rys. 33: Płyta w podstawie i blokada



Jeżeli cięcie na końcach kłody odchylone będzie o ponad 2° od kąta prostego względem osi wzdłużnej, zawodnik może domagać się poprawienia cięcia.

4.3 Przygotowanie konkurencji

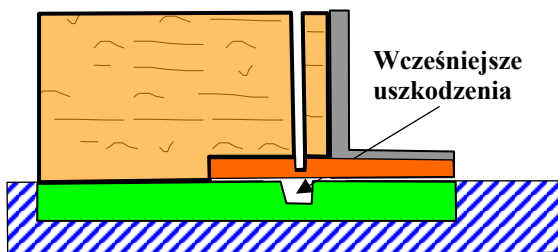
Przed konkurencją należy:

- Dokładnie rozłożyć trociny na obszarze o wyznaczonych wymiarach.
- Na prośbę zawodnika odciąć krążek od kłody, jeżeli płaszczyzna wcześniejszego cięcia odchylna jest o 2° lub więcej od 90°.
- Pomiedzy kłodą i deską nie może być żadnej przerwy.
- Umieścić blokadę na miejscu.
- Zaznaczyć kolorem wszelkie wcześniejsze uszkodzenia deski.

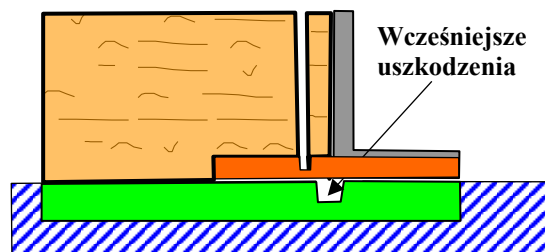
W miejscu, gdzie deska jest uszkodzona nie można przeprowadzać cięcia, tzn. kłody nie wolno przesuwania do przodu tak, żeby kolejny zawodnik musiał ciąć w miejscu, w którym deska jest uszkodzona (patrz Rysunek 34).

Rys. 34: Miejsce rozpoczęcia nowego cięcia, gdy deska była już wcześniej uszkodzona

Niedozwolone są wcześniejsze uszkodzenia deski w obszarze cięcia



Dozwolone są wcześniejsze uszkodzenia poza obszarem cięcia



4.4 Rozpoczęcie i zakończenie konkurencji

Konkurencja rozpoczyna się, gdy sędzia daje sygnał do rozpoczęcia, a kończy się, gdy zawodnik wyłącza piłę łańcuchową na przeznaczonym do tego krążku lub umieszcza pilarkę na krążku.

4.5 Ocena wyników

Wszystkie pomiary zapisywane są na odciętych krążkach. Oceniane są następujące elementy:

Nieprawidłowo zamocowana piła łańcuchowa lub urządzenie tnące

Jeżeli piła łańcuchowa się zakleszczy, zsunie z prowadnicy lub spadnie nakrętka osłony piły łańcuchowej, zawodnik może założyć piłę łańcuchową z powrotem i dokończyć zadanie. Oznacza to jednak, że zawodnik otrzyma zero punktów za konkurencję wymiany piły łańcuchowej i zero punktów za czas w konkurencji przerzynki na dokładność. Wszystkie pomiary przeprowadzone po dokonanych poprawkach i zakończeniu konkurencji punktowane są standardowo.

Moc pilarki:

Punkty przyznawane są na podstawie pojemności silnika. Są one podzielone na następujące grupy:

Grupa 1: 46-55 cm³.

Grupa 2: powyżej 56 cm³.

Celowe usunięcie trocin:

Jeżeli zawodnik celowo usunie trocinę dłonią, stopą lub pilarką (np. przyspieszając, zdmuchując je lub spychając), nie otrzyma żadnych punktów za całą konkurencję.

Jeżeli zawodnik kwalifikuje się do przyznania punktów w tej konkurencji, otrzymuje je za:

- Czas (patrz Tabela 13).
- Cięcia pionowe (patrz Tabela 14).
- Precyzję cięcia.
- Punkty karne za nieprawidłowe wykonanie zadania.
- Punkty karne za przejście nad kłodą lub blokadą.
- Punkty karne za nieprzestrzeganie przepisów bezpieczeństwa pracy (patrz Tabela 1).

4.6 Poszczególne etapy przerzynki na dokładność

Zawodnik uruchamia pilarkę i umieszcza ją za linią startową znajdującą się w odległości 2 m od kłody (zawodnik może sam wybrać, od której strony zacznie (patrz Rysunek 2 i Rysunek 31).

Po komendzie „start” zawodnik:

- Podchodzi do pierwszej kłody.
- Odcina krążek, starając się nie uszkodzić deski pod kłodą.
- Wyłącza piłę łańcuchową (na przygotowanym krążku lub za pomocą hamulca piły łańcuchowej).

- Podchodzi do drugiej kłody (zawodnik nie może przejść nad kłodą lub blokadą; piła łańcuchowa musi być zatrzymana, łańcuch nie może się obracać, (nie można dodawać gazu).
- Odcina krążek z drugiej kłody.
- Wyłącza piłę łańcuchową na przygotowanym krążku lub za pomocą hamulca piły łańcuchowej.

Po zakończeniu konkurencji zawodnik czeka na instrukcje sędziego.

Po ukończeniu zadania zawodnik oraz kapitan drużyny mogą zająć miejsce pozwalające im na obserwowanie pomiarów, ale nie mogą brać udziału w ustalaniu wyników i dokonywaniu pomiarów. Zarówno zawodnik, jak i kapitan drużyny upoważnieni są do złożenia pisemnego odwołania od rezultatów w przeznaczonym na to czasie (30 minut od momentu zakończenia oceny).

4.7 Pomiary i ocena

Oceniane są:

Czas:

Czas mierzony jest za pomocą dwóch stoperów i zapisywany jest średni wynik z tych dwóch pomiarów (w minutach, sekundach i setnych sekundy). Punkty przyznawane są zgodnie z Tabelą 13.

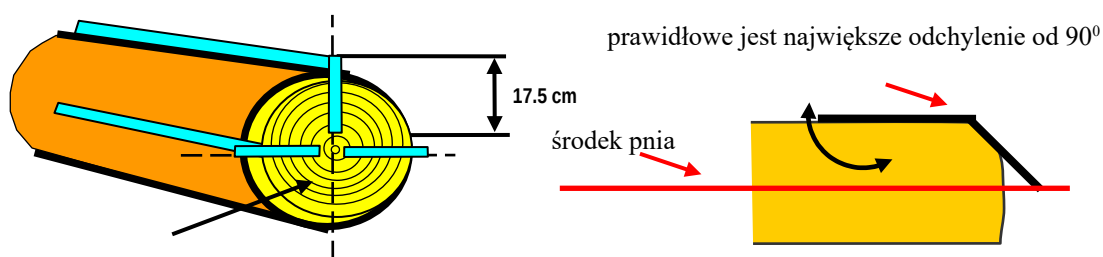
Tabela 13

Grupa 1 / sekundy	Grupa 2 / sekundy	Punkty
etc. +1 punkt/y	etc. +1 punkt/y	
25	22	55
26	23	54
27	24	53
28	25	52
29	26	51
30	27	50
31	28	49
32	29	48
33	30	47
34	31	46
35	32	45
etc. -1 punkt/y	etc. -1 punkt/y	

Kąt cięcia: (3 pomiary)

3 pomiary wykonywane są poziomo i pionowo (patrz Rysunek 35). Zapisywane są wszystkie trzy wyniki (z dokładnością do $0,5^\circ$). Maksymalnie można przyznać 20 punktów za kłodę. Liczy się największa wartość odchylenia od 90° (Tabela 14).

Rys. 35: Punkty pomiarowe do pomiaru kąta prostego i ukośnego



3 pomiary Precyzja cięcia

Tabela 14

Kąt cięcia	Kąt cięcia	Odchylenie	Punkty
< = 85.74	> = 94.25	4.5	0
85.75 – 86.24	93.75 – 94.24	4	2
86.25 – 86.74	93.25 – 93.74	3.5	5
86.75 – 87.24	92.75 – 93.24	3	8
87.25 – 87.74	92.25 – 92.74	2.5	11
87.75 – 88.24	91.75 – 92.24	2	14
88.25 – 88.74	91.25 – 91.74	1.5	17
88.75 – 91.24		1	20

Precyzja cięcia:

Jeżeli zawodnik odciął krążek w całości, bez uszkodzenia piłą łańcuchową deski pod spodem, za każdą kłodę przyznaje się 80 punktów.

Jeżeli piła łańcuchowa uszkodziła płytę, zawodnik nie otrzymuje żadnych punktów za precyzję cięcia.

Pozostały próg (niedopił) jest zawsze mierzony pod kątem prostym względem deski w najwyższym jego punkcie (patrz Rysunek 36).

Próg mierzony jest z dokładnością do 0,1 mm, a wynik zaokrąglany w górę lub w dół do najbliższego mm (patrz Tabela 15).

Rys. 36: Mierzenie niedopiłu (drewna, które pozostało nieodcięte) dla cięć równych/nierównych

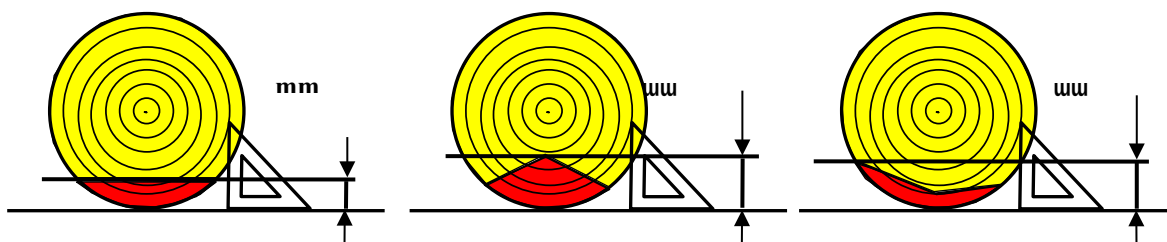


Tabela 15: Punkty za dokładność przerzynki

Grubość pozostałej części (mm) niedopił	Punkty	Grubość pozostałej części (mm) niedopił	Punkty
0	80	20	40
1	78	21	38
2	76	22	36
3	74	23	34
4	72	24	32
5	70	25	30
6	68	26	28
7	66	27	26
8	64	28	24
9	62	29	22
10	60	30	20
11	58	31	18
12	56	32	16
13	54	33	14
14	52	34	12
15	50	35	10
16	48	36	8
17	46	37	6
18	44	38	4
19	42	39	2
		> = 40	0

Punkty karne przyznawane są w następujących przypadkach:

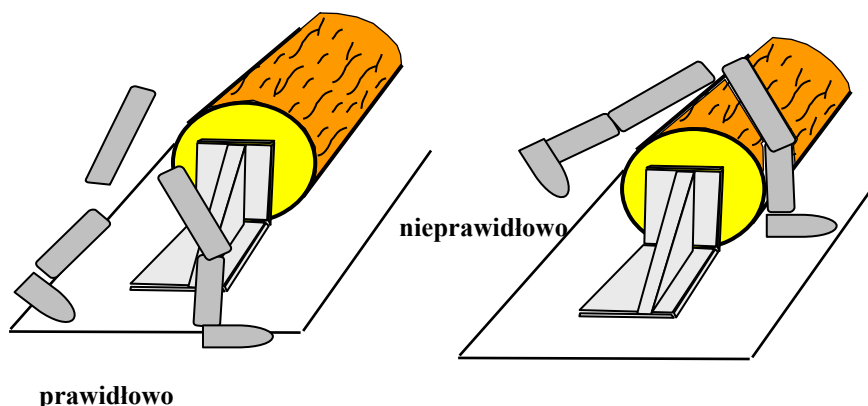
Zbyt wczesne rozpoczęcie konkurencji:

Za zbyt wczesne rozpoczęcie konkurencji przyznawane jest 20 punktów karnych. Oznacza to, że po zgłoszeniu przez zawodnika gotowości żadna część ciała, ani sprzęt nie może przekraczać linii startu przed sygnałem rozpoczęcia konkurencji.

Przejście nad kłodą lub blokadą

Przejście nad kłodą lub blokadą podczas przechodzenia od jednej kłody do drugiej oznacza przyznanie 50 punktów karnych za każdy taki błąd (patrzy Rysunek 37).

Rys. 37: Przechodzenie nad kłodą i/lub blokadą



Grubość krążka

Jeżeli krążek ma grubość mniejszą niż 30 mm lub większą niż 80 mm, przyznawane jest 50 punktów karnych za każdy taki krążek (patrz Rysunek 30).

Naruszenie przepisów bezpieczeństwa pracy:

W zależności od charakteru naruszenia (patrz Tabela 1).

Usunięcie trocin z płyty:

Jeżeli zawodnik celowo usunie trociny dłonią, stopą lub pilarką, nie otrzyma żadnych punktów za całą konkurencję.

Uszkodzona piła łańcuchowa lub urządzenie tnące:

Jeżeli piła łańcuchowa się zakleszczy, zsunie z prowadnicy lub spadnie nakrętka osłony piły łańcuchowej zawodnik może założyć piłę łańcuchową z powrotem i dokończyć zadanie. Wówczas zawodnik otrzyma zero punktów za konkurencję wymiany piły łańcuchowej oraz za czas w konkurencji przerzynki na dokładność.

5 Okrzesywanie

5.1 Informacje ogólne:

Wszyscy zawodnicy muszą okrzesać drzewa/drewno tego samego typu. Dla każdego zawodnika przed konkurencją okrzesywana przygotowywana jest cylindryczna przycięta kłoda. Przygotowywanych jest też kilka kłód zapasowych. Zawodnik powinien równo odciąć gałęzie w jak najkrótszym czasie.

Zawodnicy startują w kolejności odwrotnej do kolejności miejsc zajmowanych po pierwszych czterech konkurencjach. Kłody muszą zostać ponumerowane jeszcze przed rozpoczęciem pierwszej konkurencji (ścinki drzew).

5.2 Przygotowanie miejsca rozgrywania konkurencji:

Miejsce rozgrywania konkurencji należy przygotować następująco:

- Przygotować pole.
- Zabezpieczyć miejsce rozgrywania konkurencji.
- Przygotować kłody.
- Ponumerować kłody.
- Poinformować zawodników o rozkładzie gałęzi i typie drewna.

5.3 Przygotowanie konkurencji okrzesywania

Sztuczne kłody muszą zostać ponumerowane **przed** rozpoczęciem pierwszej konkurencji (ścinki drzew).

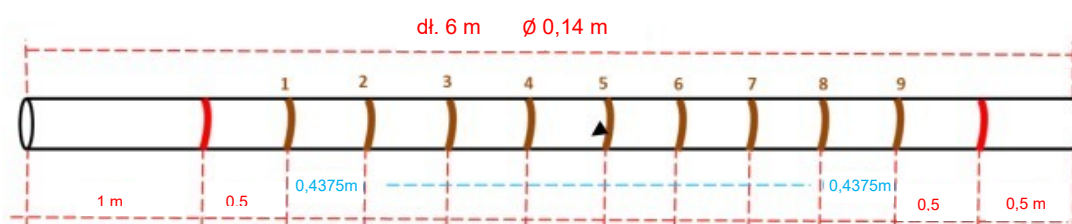
Kłody przygotowywane są następująco:

Do cylindrycznie przyciętej kłody wkładanych jest 30 sztucznych okrągłych gałęzi.

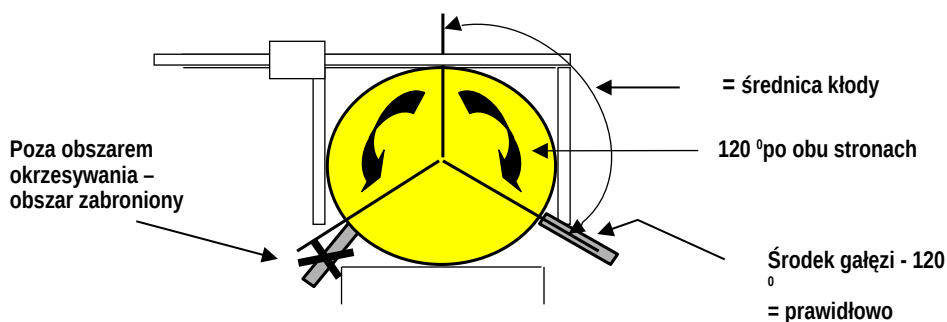
Kłoda przygotowywana jest w ten sam sposób dla wszystkich zawodników, a gałęzie mają tę samą średnicę (30 mm).

- Kłody mają długość 6 m i średnicę 14 cm.
- Cylindrycznie przycięte kłody muszą być z tego samego typu drewna.
- W obszarze okrzesywania 30 gałęzi o średnicy całkowitej 900 mm umieszczanych jest po dowolnej stronie linii środkowej gałęzi na obszarze o szerokości ok. 120° (patrz Rysunek 38).
- Wszystkie gałęzie są z tego samego typu drewna i mają tę samą średnicę w zależności od rozmieszczenia. Umieszczane są w kłodzie według tego samego schematu.
- Odległość pomiędzy okółkami wynosi 43,75 cm.
- Kraje biorące udział w mistrzostwach informowane są o rozkładzie gałęzi i typie drewna 6 miesięcy przed zawodami.
- Na kłodzie musi być wyraźnie zaznaczona linia startowa i końcowa.
- Linia startowa musi znajdować się 0,5 m przed pierwszym okółkiem, a linia końcowa musi znajdować się 0,5 m za ostatnim okółkiem.
- Kłody powinny być unieruchomione tak, aby się nie obracały i przymocowane do podstawy na wysokości 60 cm, mierzonej do górnej płaszczyzny kłody (patrz Rys. 21).
- Długość od linii początkowej do końcowej wynosi 4,50 m.
- Gałęzi nie ma również na odcinku 1,0 m przed linią startową i 0,50 m za linią końcową.

RYS. 38 – odległości pomiędzy okółkami gałęzi



Rys. 38 a: Obszar okrzesywania - 120° w prawo i lewo (odpowiada średnicy kłody)



5.4 Rozpoczęcie i zakończenie konkurencji

Konkurencja rozpoczyna się, gdy sędzia da sygnał do rozpoczęcia, a kończy się, gdy końcówka prowadnicy przekroczy linię końcową.

Zawodnik może zakończyć konkurencję wcześniej, krzyżąc „Stop” (np. gdy piła łańcuchowa zsunie się z prowadnicy na przedostatniej gałęzi).

5.5 Ocena wyników

- 200 punktów podstawowych za wykonanie zadania.
- Zmierzony czas (patrz tabela 16).
- Punkty karne za nieprawidłowe wykonanie zadania.
- Punkty karne za naruszenie przepisów bezpieczeństwa pracy (patrz Tabela 1).
- Zbyt wczesne rozpoczęcie konkurencji – 20 punktów karnych.

5.6 Poszczególne etapy okrzesywania

Zawodnik ma za zadanie okrzesać kłodę tak szybko, jak to możliwe, bez jej uszkodzenia lub pozostawienia tyłców. Podczas wykonywania zadania zawodnik musi przestrzegać przepisów bezpieczeństwa pracy.

Konkurencja rozpoczyna się przy linii startowej, a okrzesywanie ma miejsce w wyznaczonym kierunku. Gałęzie są odcinane i zostawiane w miejscu, w którym upadną.

Zawodnik wchodzi na pole startowe po wezwaniu sędziego. Zawodnik ma 1 minutę na sprawdzenie kłody i gałęzi. Jeżeli rozgrzewka zostanie przeprowadzona na pierwszym metrze kłody, nie wolno przekraczać linii startu piłą łańcuchową i jej częściami ani częściami ciała. (zbyt wczesne rozpoczęcie konkurencji) Na polecenie sędziego startowego pilarkę uruchamia się i ustawia na kłodzie za znakiem startu (wszystkie części piły i całe ciało muszą znajdować się za linią startu (rys. 2). Sędzia startowy ustawia się w taki sposób, aby wszyscy uczestnicy mieli możliwie równy widok (patrz na sędziego, zachowują kontakt wzrokowy).

Sędzia daje sygnał do startu. Czas mierzony jest od momentu, gdy sędzia da sygnał do rozpoczęcia i kończy się, gdy końcówka prowadnicy przekroczy linię końcową. Zawodnik wówczas wyłącza pilarkę i czeka na dalsze instrukcje sędziego.

Jeżeli piła łańcuchowa zsunie się z prowadnicy, zawodnik może skończyć konkurencję, krzyżąc „Stop”. Ma również możliwość ponownego założenia piły łańcuchowej i dokończenia konkurencji.

Po zakończeniu konkurencji, zawodnik i kapitan (kierownik) drużyny mogą zająć miejsce pozwalające im na obserwowanie pomiarów, ale nie mogą brać udziału w ustalaniu rezultatów i dokonywaniu pomiarów. Zarówno zawodnik, jak i kapitan drużyny upoważnieni są do złożenia pisemnego odwołania od rezultatów w przeznaczonym na to czasie (30 minut od momentu zakończenia oceny).

5.7 Pomiary i ocena

Punkty przyznawane są za:

Wykonanie zadania:

Zawodnik otrzymuje 200 punktów za wykonanie okrzesywania.

Czas:

Standardowy czas okrzesywania to 30 sekund, co równa się 200 punktom (dokładność pomiaru wynosi 0,01 sekundy). Jeżeli okrzesywanie zostanie ukończone w czasie poniżej 30 sekund, za każde 0,5 sekundy poniżej tego czasu przyznawane są 2 punkty. Jeżeli okrzesywanie ukończone zostanie w czasie powyżej 30 sekund, za każde 0,5 sekundy powyżej tego czasu przyznawane są 2 punkty karne.

Tabela 16

Czas okrzesywania (s)	Punkty	Czas okrzesywania (s)	Punkty
itd. + 2 punkty / 0,5 s		26,0 – 26,4	216
19,5 – 19,9	242	26,5 – 26,9	214
20,0 – 20,4	240	27,0 – 27,4	212
20,5 – 20,9	238	27,5 – 27,9	210
21,0 – 21,4	236	28,0 – 28,4	208
21,5 – 21,9	234	28,5 - 28,9	206
22,0 – 22,4	232	29,0 - 29,4	204
22,5 – 22,9	230	29,5 - 29,9	202
23,0 – 23,4	228	30,0 - 30,4	200
23,5 – 23,9	226	30,5 - 30,9	198
24,0 - 24,4	224	31,0 - 31,4	196
24,5 – 24,9	222	31,5 - 31,9	194
25,0 – 25,4	220	32,0 – 32,4	192
25,5 – 25,9	218	itd. - 2 punkty/0,5 s	

Punkty karne przyznawane są w następujących przypadkach:

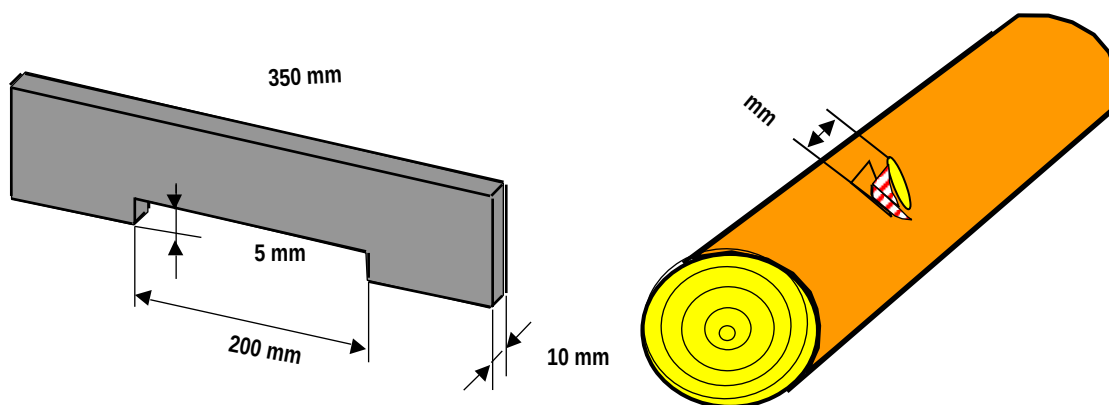
Zbyt wczesne rozpoczęcie konkurencji:

Za zbyt wczesne rozpoczęcie konkurencji przyznawane jest 20 punktów karnych. Oznacza to, że po zgłoszeniu przez zawodnika gotowości lub w trakcie rozgrzewki żadna część ciała, ani sprzęt nie może przekraczać linii startu przed sygnałem rozpoczęcia konkurencji.

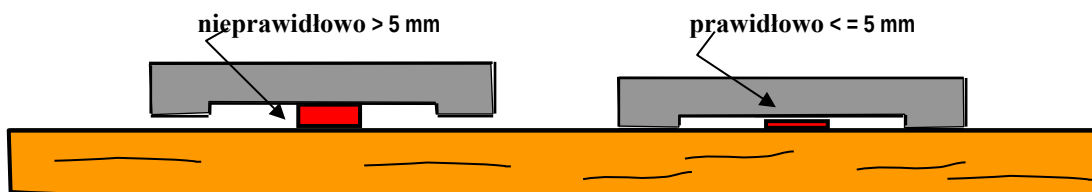
Sęki gałęzi:

Za rezultat uznawana jest najwyższa część tylca gałęzi. Punkty karne przyznawane są za tylce wyższe niż 5 mm. Przyznawane jest 20 punktów karnych za każdy tylec (patrz Rysunki 39 + 40).

Rys. 39: Wymiary przyrządów pomiarowych i punkty pomiaru



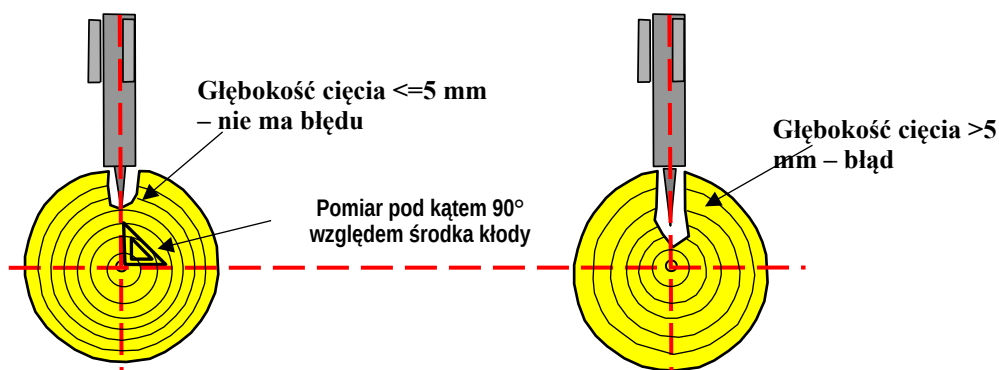
Rys. 40: Oceniane są sęki wyższe niż 5 mm



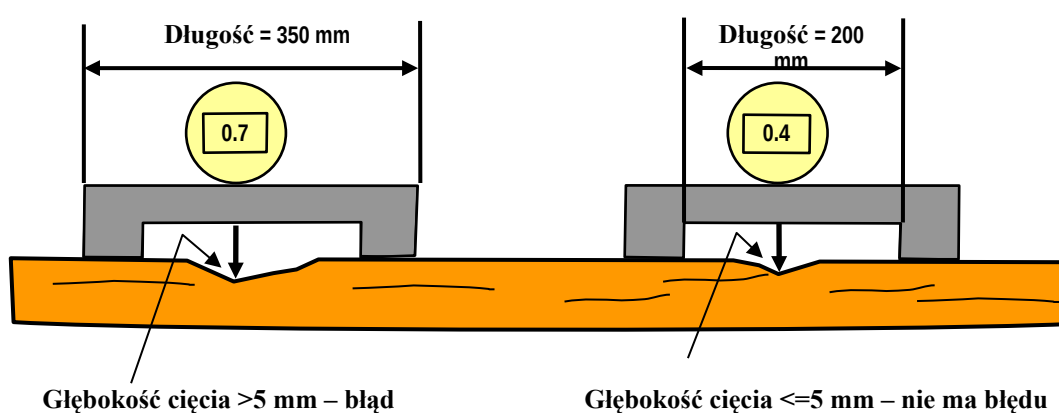
Uszkodzenie kłody:

Wszelkie uszkodzenia kłody (głębsze niż 5 mm) są mierzone i odnotowywane. Zawodnikowi przyznawane jest 20 punktów karnych za każde uszkodzenie kłody. Pomiarów dokonuje się pod kątem prostym względem kłody i przez całą długość cięcia (patrz Rysunki 41 + 42).

Rys. 41: Pomiar zbyt głębokich cięć, pod kątem 90° względem środka



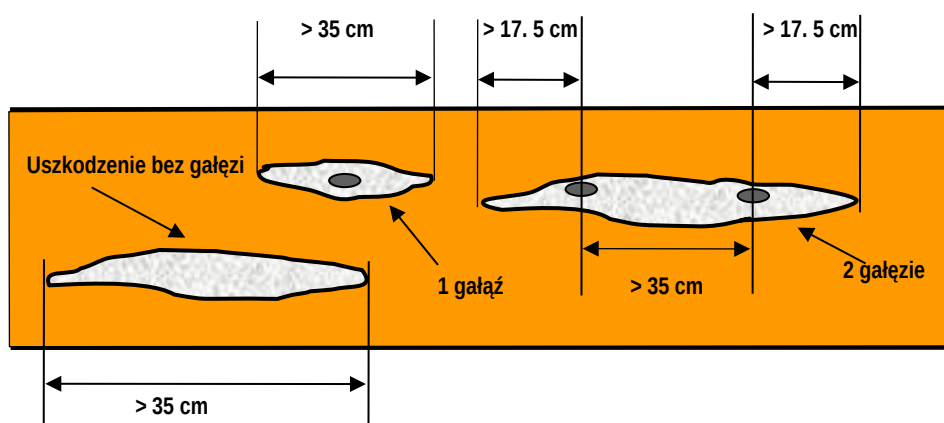
Rys. 42: Uszkodzenie kłody związane ze zbyt głębokim cięciem gałęzi oraz długość sprzętu pomiarowego



Uszkodzenie drewna:

Cięcia wzdłużne na kłodzie o długości 35 cm lub dłuższe uznawane są za uszkodzenie kłody, bez względu na ich głębokość. Za każde takie uszkodzenie przyznawane jest 40 punktów karnych (patrz Rysunek 43).

Rys. 43: Uszkodzenia drewna podczas okrzesywania



Punkty karne przyznawane są w następujących przypadkach:

Nieodcięte gałęzie:

Odnotowywana jest liczba gałęzi, które nie zostały odcięte lub są odcięte tylko częściowo. Za każdą nieodciętą gałąź przyznawane jest 30 punktów karnych.

Odsuwanie gałęzi, gdy piła łańcuchowa jest włączona:

Za odsuwanie odciętych lub częściowo odciętych gałęzi ręką przy włączonej piły łańcuchowej przyznawane są punkty karne. Odnotowywana jest liczba błędów. Za każdy z nich przyznawane jest 20 punktów karnych.

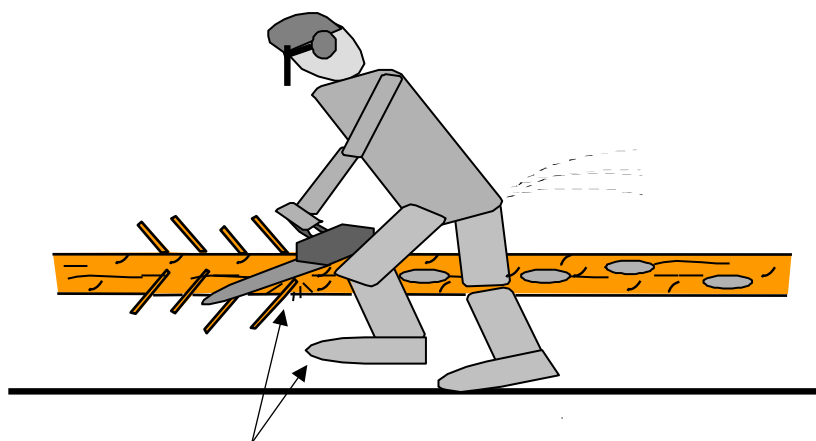
Przepisy bezpieczeństwa

Naruszenia przepisów bezpieczeństwa pracy: w zależności od charakteru naruszenia (patrz Tabela 1).

Nieprawidłowe poruszanie się

Przyznawane jest 20 punktów karnych, jeżeli zawodnik przemieszcza się, gdy prowadnica znajduje się po tej samej stronie kłody, co on. Błędy takie są liczone i odnotowywane. Za błąd uznaje się, gdy zawodnik oderwie całą stopę od ziemi, gdy prowadnica znajduje się po tej samej stronie kłody, co on (patrz Rysunek 44).

Rys. 44: Nieprawidłowe poruszanie się podczas okrzesywania (przemieszczanie się)



Oderwanie całej stopy od ziemi, gdy prowadnica znajduje się po tej samej stronie kłody, co zawodnik = błąd

Regulamin ten wchodzi w życie 1.1.2024 i zastępuje wszelkie inne regulaminy wydane przed tą datą.

Lostorf, 10.10.2023

Za IALC:

Prezydent IALC

Sandra Schwender

Kierownik Wydziału Regulaminowego

i Oceniającego:

Daniel Kleger

IX. Lista krajów, które organizowały Mistrzostwa Świata

Mistrzostwa nr	Rok	Kraje
I	1970	Węgry & Jugosławia
II	1971	Jugosławia
III	1972	Węgry
IV	1973	Rumunia
V	1974	Norwegia
VI	1975	Rosja
VII	1976	Bułgaria
VIII	1977	Finlandia
IX	1978	Czechosłowacja
X	1980	Norwegia
XI	1981	Polska
XII	1982	Węgry
XIII	1983	Finlandia
XIV	1984	Szwecja
XV	1986	Czechosłowacja
XVI	1987	Norwegia
XVII	1988	Dania
XVIII	1991	Rosja
XIX	1993	Szwajcaria
XX	1994	Rumunia
XXI	1995	Finlandia
XXII	1996	Niemcy
XXIII	1998	Austria
XXIV	2000	Norwegia
XXV	2002	Szkocja
XXVI	2004	Włochy
XXVII	2006	Estonia
XXVIII	2008	Niemcy
XXIX	2010	Chorwacja
XXX	2012	Białoruś
XXXI	2014	Szwajcaria
XXXII	2016	Polska
XXXIII	2018	Norwegia
XXXIV	2023	Estonia

XXXV	2024	Austria
-------------	-------------	----------------